



**FUNDECCU**

ARGENTINA

Fundación Argentina de ayuda para las personas  
con Enfermedad de Crohn y Colitis Ulcerosa

# FUNDECCU MAGAZINE

## CROHN & COLITIS

Revista 3 - Marzo 2019

Descarga Gratuita Online  
[WWW.FUNDECCU.COM.AR](http://WWW.FUNDECCU.COM.AR)



**NOS SEPARAN LOS ANDES,  
NOS UNEN LAS EII.**

Compartimos con Fundación Carlos  
Quintana de Chile un productivo encuentro .

**COLITIS ULCEROSA Y  
ENFERMEDAD DE  
CROHN**

Diferencias y  
similitudes.

**EL APARATO  
DIGESTIVO**

Datos de interés que  
te ayudarán a  
entender más las EII.

**TE CUENTO MI  
HISTORIA**

Lucas nos cuenta su  
experiencia con EII..

## DEL EDITOR



Hacer esta revista es gratificante.

Llegar a emitir cada número implica un trabajo intenso buscando la excelencia en cada página, mientras se disfruta del paso a paso con la energía que nos caracteriza. En lo personal, proporcionar educación a las personas con EII y su entorno es una parte importante de mi vida. No hay nada mejor que acercarse a la gente de este modo, llegar a sus mentes, a sus corazones, dejando claridad, conceptos y explicaciones que darán tranquilidad y esperanza a quien atraviesa un difícil momento.

Amigos, deseamos que les resulte de interés este nuevo número.

*Fabiana Miele.*

### COMITE EDITORIAL

Coordinación General, edición y diseño

FABIANA MIELE

Docencia e Investigación

JORGE NINNO

### COLABORADORES

Apoyo Técnico

DIEGO MARTINEZ

ARGENTINA:

Juieta Ninno

BRASIL: Ana Celia Araujo

CHILE:

Mario Pastor-Sebastián Castro

PUERTO RICO:

Oswar Nieves Rodriguez

REP. DOMINICANA:

Howard Vazques - Wendy Jimenez

VENEZUELA:

Jane Cerveria - Nakay Gonzales

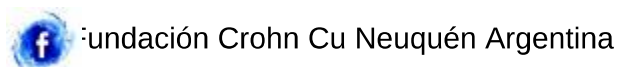
ESPAÑA:

Juan Fransisco Rodriguez Perez

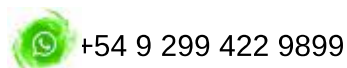
### Contacto:

Sede Central: Tucumán 260, 1° Piso, Neuquén - Argentina.

Email: [info@fundeccu.com.ar](mailto:info@fundeccu.com.ar)



[www.fundeccu.com.ar](http://www.fundeccu.com.ar)



## CONTENIDOS:

- 4**    **NOS SEPARAN LOS ANDES, NOS UNEN LAS EII.**  
*Invitados por nuestros amigos chilenos, te mostramos el día a día de una hermosa experiencia.*

- 12**   **EL APARATO DIGESTIVO.**  
*Detallado artículo para conocer mucho más del sistema digestivo.*

- 15**   **BINGO FUNDECCU.**  
*Diversión y solidaridad se combinan en este evento.*

- 17**   **CROHN Y COLITIS ULCEROSA: DIFERENCIAS Y SIMILITUDES.**  
*Despejando dudas en un tema de gran interés.*

- 19**   **EXISTE LA DIETA IDEAL EN EII?**  
*Derribando mitos.*

- 21**   **CAPACITACIONES FUNDECCU**  
*Fellow Fundeccu en EII, formando médicos en esta patología.*

- 22**   **TE CUENTO MI HISTORIA**  
*Lucas nos cuenta con valentía y fuerza su historia con colitis ulcerosa.*

- 25**   **LA COLUMNA DE JUANFRA**  
*Nuestro amigo de Canarias nos cuenta algo de su vida.*

- 26**   **NOVEDADES**  
*Reiki en EII, nuevo servicio para nuestros pacientes.*

- 28**   **HACIENDO RADIO**  
*Con educación y difusión se combate la indiferencia.*

- 29**   **MANOS QUE AYUDAN**  
*Mucha gente hace posible que Fundeccu sea esta increíble realidad.*

- 30**   **NO PUEDO ESPERAR EN ROSARIO, ARGENTINA.**  
*Aprobación de la ordenanza municipal.*



## Nos separan los Andes NOS UNEN LAS EII.

En el mes de Noviembre de 2018, fuimos invitados por la Fundación Carlos Quintana de Chile a participar del **1º ENCUENTRO TRASANDINO DE LAS EII Crohn y Colitis Ulcerosa**, realizado en la ciudad de Temuco, Chile.

Esta actividad estuvo organizada en su totalidad por la Fundación Carlos Quintana (FCQ), con prolijidad, independencia y un esmero ejemplar. Las coordinadoras de la Sede Temuco, Gloria Barril Neira y Sandra Soto Burgos llevaron adelante esta iniciativa y junto a Bernardino Fuentes Inostroza (Presidente FCQ) se hizo realidad.

El evento consistió en una Campaña de Difusión de las EII en la vía pública, en donde Fundeccu transportó desde Argentina, el intestino inflable gigante para generar impacto y educación a la comunidad.

Durante toda una mañana recibimos muchas consultas, la población se mostró muy interesada y realizamos múltiples entrevistas en los medios de comunicación local.

Al día siguiente se realizó una Jornada para pacientes con EII, familiares, comunidad y profesionales de la salud en el Hospital Hernán Henríquez Aravena, en donde los médicos dedicados a la enfermedad brindaron interesantes exposiciones. Participaron por Chile los Dres. Armando Sierralta y Rolando Sepúlveda, prestigiosos gastroenterólogos de la región que han marcado importantes cambios para la comunidad con EII, abriendo posibilidades de diagnóstico y tratamiento con compromiso y trabajo articulado con la Sede de la FCQ en Temuco. Por Argentina participó la Dra. Fabiana Miele, presidente de Fundeccu, quién expuso temas desde una mirada ontológica sobre todo aquello que sucede cuando el paciente sale del consultorio.

*Te mostramos parte de esta hermosa experiencia compartida junto a nuestros amigos chilenos.*



## Y así comenzó este viaje.

Al recibir la invitación de nuestros amigos de Chile, de manera inmediata se dio tratamiento en la mesa de trabajo semanal del equipo Fundeccu. El entusiasmo invadió a cada uno de los integrantes y se activó la organización para lograr este proyecto. Surgieron obstáculos lógicamente, pero por medio de la ayuda de Bernardino y de nuestra increíble comisión directiva del voluntariado, todo se fue superando y cada dificultad quedó atrás. Y es así como nos fuimos para Chile, emprendiendo un largo viaje con mucho compañerismo, alegría y disfrutando cada momento juntos.

**Inolvidables momentos compartidos.**



El recibimiento de la Fundación Carlos Quintana fue cálido y servicial. Pendientes de todos los detalles para que estemos cómodos, los días transcurrieron con armonía. Disfrutamos cada instante unidos por las EII y lo sentimos en la piel. Sandra además, nos abrió las puertas de su casa y pudimos disfrutar de un día de campo extraordinario.



Fundeccu con nuestra querida Leslie.

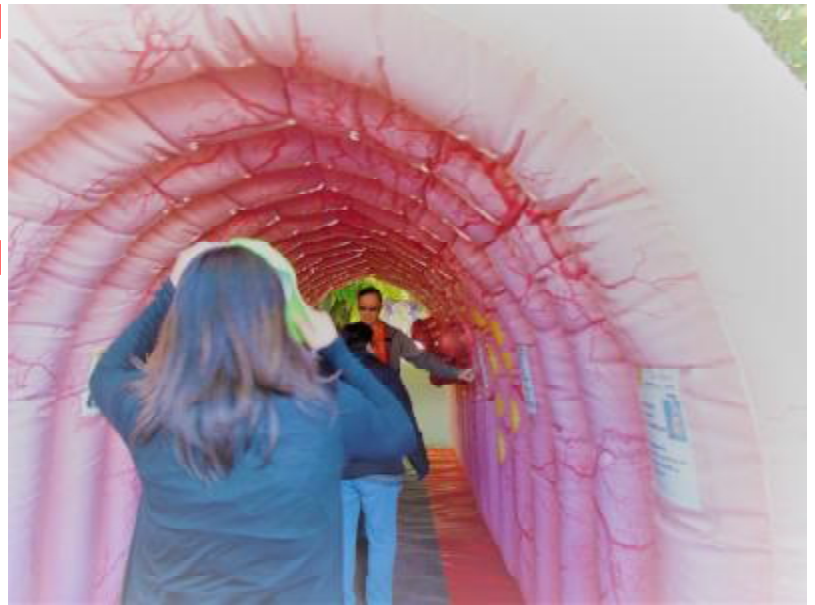


**Fundeccu y FCQ somos la prueba de que se puede compartir con generosidad, grandeza, felicidad y sin competencias. Respeto, compañerismo y afecto es lo que nos une por sobre todo. Las EII nos permitieron conocernos, dando paso a una auténtica amistad.**

# CAMPAÑA DE DIFUSIÓN EII.



Ellas son Gloria y Sandra, coordinadoras de la Sede Temuco de FCQ, quienes generaron este encuentro.



La Campaña de difusión se realizó frente al Hospital Aravena. Nos sorprendió una fría mañana, pero nada impidió que la pasemos magnifico y hagamos nuestro trabajo como nos gusta hacer. Más tarde el sol se hizo presente y la comunidad de Temuco se fue acercando. Los medios de comunicación apoyaron esta causa y nos acompañaron, como así también profesionales de la salud del Hospital que se sumaron.



Bernardino Fuentes Inostroza, Presidente FCQ,



# MAS DE LA CAMPAÑA DE DIFUSION EII.



Los médicos gastroenterólogos y alumnos en formación médica se acercaron, brindaron entrevistas a los medios de comunicación y conversaron con los pacientes y la comunidad. El Hospital Aravena de Temuco se ha transformado en un establecimiento ejemplar por su compromiso, ayuda y servicio asistencial a las personas con EII.

La Sede de la FCQ allí logró un trabajo ensamblado con el equipo médico y así, quienes padecen EII en Temuco son beneficiados con la atención de un equipo multidisciplinario. Destacable labor de los Dres. Sierralta y Sepúlveda.



Y así terminó la jornada, como comenzó, con alegría, ganas de pasarla bien y trabajo en equipo. Cerrando el colon inflable y a prepararse para el día siguiente en donde nos esperaba también mucha actividad



# JORNADA EII.

El Auditorio Gonzalo Ossa del Hospital Hernán Henríquez Aravena estaba prolijamente preparado en la mañana del segundo día de nuestra estadía. Llegaron médicos, enfermeros, nutricionistas, pacientes, sus familias y amigos. El lugar estuvo a pleno. Fue reconfortante ver como Argentinos y Chilenos interactuaban como si se conocieran de toda la vida. La locución estuvo a cargo de Camilo Garrido, gran profesional que aportó al evento orden y claridad con una simpatía destacable. El Vicepresidente de FCQ, Fransisco Flores realizó el soporte técnico con tranquilidad y eficiencia , garantizando un evento perfecto.



Leslie Contreras es la Coordinadora de la Sede Concepción de FCQ. Amiga querida y muy respetada por Fundeccu , que realiza un gran trabajo con vocación de servicio y humildad.



Intercambio de libros:  
**SEÑO ME AYUDAS** (Fundeccu)  
**ESTE ES M DRAGON** (Chile)





## Dr. Rolando Sepúlveda

El Dr. Sepúlveda brindó una hermosa exposición sobre "TRATAMIENTO EN EII". Su charla fue didáctica y aportó con simpleza mucha claridad en un tema complejo. Médico Gastroenterólogo proactivo, apasionado por las EII que supo escuchar a la comunidad de pacientes de su región y realiza grandes cambios, llevando a su Hospital a un lugar de privilegio en el diagnóstico y tratamiento de las Enfermedades Intestinales Inflamatorias.



"Una experiencia enriquecedora, que nos permitió estrechar lazos y experiencias entre dos países hermanos en pos de nuestros pacientes".



## Dr. Armando Sierralta

El Dr. Sierralta es un prestigioso Gastroenterólogo de Chile. Aportó una presentación sobre las EII en donde su experiencia fue puesta en evidencia en forma notable.

Tras cuarenta años de servicio en el Hospital Hernán Henríquez Aravena de Temuco, fue reconocido en ese mismo mes, por la Sociedad Chilena de Gastroenterología con el premio "**Invitado Nacional Dr Ernesto Prado Tagle**", en virtud a su trayectoria y aporte al desarrollo en el área, al contriuir en la formación de más de treinta generaciones de médicos especialistas en Medicina Interna.



"El encuentro en Noviembre con el Grupo de inflamatorias de Neuquén, dirigido por la Dra Miele, fue una gran oportunidad para intercambiar experiencias en el manejo de la Colitis Ulcerosa y Enfermedad de Crohn. Aprendimos mucho de ellos".

## Dra. Fabiana Miele

Por segunda vez la Dra Miele ha sido invitada por la FCQ a disertar sobre temas vinculados a la EII. El anterior evento fue realizado en la Sede Central de la FCQ en Santiago de Chile en el año 2017.

La Dra. es médica Gastroenteróloga dedicada hace veinte años a EII y amplió su horizonte con estudios de Coaching Ontológico, siendo Facilitadora Ontológica Profesional, disciplina que le aporta una mirada especial y diferente a sus tareas profesionales.

Por este motivo los temas elegidos por la FCQ al participarla, se relacionan a todo aquello que ocurre ... "mas allá del consultorio.."

Las exposiciones fueron; "IMPORTANCIA DE LOS GRUPO DE APOYO EN EII" y "TENGO EII: EL MOMENTO DEL DIAGNOSTICO".



## HABLAN LOS PROTAGONISTAS



Viajar con Fundeccu a esta actividad fue una experiencia muy enriquecedora. Compartir con un grupo de personas maravillosas, con ganas de ayudar al prójimo traspasando las fronteras y dando a conocer las enfermedades intestinales inflamatorias fue increíble. Es grandioso saber que estas dos grandes Fundaciones desarrollan un trabajo tan humanizado, siendo pilar de contención en momentos tan difíciles para las personas. Lo que más me impactó fue sentir la buena predisposición de los dos pueblos unidos por un objetivo y causa común. Muy agradecida!  
FRESIA, ENFERMERA VOLUNTARIA DE FUNDECCU.

Se agradece la visita de Fundeccu y sobre todo las charlas de la Dra. Miele, considerando su gran experiencia como gastroenteróloga especializada en EII, su empatía hacia la gente y su manera tan sencilla y amena para explicar en que consisten estas enfermedades. El apoyo que entregan como Fundación es admirable, todos los beneficios que han obtenido para los pacientes son un ejemplo a seguir. Nos gustaría seguir trabajando en conjunto.

ESLIE, DIRECTORA REGIONAL CONCEPCION, FUNDACION CARLOS QUINTANA.



Este viaje fue hermoso. Fortalecimos nuestra relación como equipo, y pudimos conocer más al a FCQ, favoreciendo así el intercambio de temas vinculados a las EII. Conocimos más de su gente y de su sistema de salud. Volvimos una vez más a confirmar que la amistad en la que se basa nuestro equipo genera que trabajemos eficientemente y coordinados.

Nuestros amigos chilenos nos trataron estupendamente y fueron muy organizados. Felices!  
MARIO, VOLUNTARIO DE FUNDECCU, PADRE Y ESPOSO DE PACIENTE EII.

El viaje a Chile me dejó una gran enseñanza que me marco gratamente. Ir a un país que no conocía junto a mi Fundación, difundir y compartir fue muy hermoso. Durante la exposición del colon educativo fue maravilloso interactuar con nuestro hermanos chilenos y dejar el mensaje de las EII. Ver como Fundeccu pasó las fronteras, sentir la unión y la fuerza de cada voluntario fue un orgullo.

LILIANA, VOLUNTARIA DE FUNDECCU, PACIENTE EII.



Un encuentro lleno de emociones y de intercambio de experiencias, conocí grandes personas y un gran equipo, digno de imitar.

FRANSISCO FLORES, VICEPRESIDENTE FUNDACION CARLOS QUINTANA.





Sandra Soto Burgos, (Coordinadora FCQ Sede Temuco), Francisco Flores (Vicepresidente FCQ), Mario Asunción (Director Voluntariado Fundeccu) y Bernardino Fuentes Inostroza (Presidente FCQ)



## UNA UNION QUE FUNCIONA.

Fundeccu y FCQ tiene mucho en común, por eso nuestro afecto, afinidad y respeto. Somos Fundaciones en donde la independencia es primordial. Sabemos la responsabilidad que significa llevar adelante una ONG que trata con personas portadoras de una enfermedad, por lo cual el cuidado de ellas es nuestra prioridad, protegiéndolas de cualquier potencia manipuladora, maltrato o inequidad. Los hechos concretos, la ayuda que llega a las manos indicadas y en el momento oportuno y a confección de material propio es lo que nos define.



Ambas tenemos muchos logros diarios, o que reafirma quienes somos más allá de cualquier estrategia de marketing. El marketing sin todo eso, es desde nuestra mirada, una portada que por detrás no tiene nada más que palabras, y finalmente esa portada termina cayendo. No perseguimos títulos ni honores, sino el respeto de cada persona que nos busca en un momento de vulnerabilidad. Fundación Carlos Quintana es un ejemplo de compromiso, trabajo leal y genuino, por eso es tan placentero transitar acciones conjuntas. Ante cada propuesta confiar en el otro es fundamental, sabemos que todo proyecto es pensado, elaborado y tratado en mesas de trabajo, por lo es consensuado por un equipo, tal como lo hacemos nosotros, y nos da tranquilidad saber que estamos cuidados. Es por eso que nos resulta tan fácil trabajar juntos, porque solo basta poner un proyecto entre ambas Fundaciones para que todo fluya naturalmente. Gracias FCQ por tanto cariño!

# EL APARTO DIGESTIVO

Dra. Fabiana Miele

El Aparato Digestivo es una Unidad Funcional que comienza en la boca y finaliza en el ano. Se entiende por Unidad Funcional a un conjunto de órganos que de manera conjunta participan, cada uno de manera distinta y con sus propias características, para ejercer un fin común, en este caso la digestión. Una unidad funcional es un "equipo".

El Sistema Digestivo anatómicamente tiene forma tubular y podemos distinguir las partes:

- BOCA
- ESÓFAGO
- ESTOMAGO
- INTESTINO DELGADO
- INTESTINO GRUESO o COLON

Además lo complementan glándulas como el Sistema Hepatobiliar (hígado y vesícula) y el páncreas.

Para simplificar la comprensión del funcionamiento de esta compleja, perfecta e interesante parte del cuerpo humano, comentaremos de manera sencilla el aspecto más destacado de cada órgano.

**BOCA:** La función más importante de la boca es preparar el alimento que ingerimos a través de la masticación, allí se mezcla con la saliva y se produce la formación del bolo alimenticio.



**ESÓFAGO:** Es un tubo que transcurre por el tórax y se une con el estómago unos centímetros por debajo del diafragma. El diafragma es un músculo que se ubica horizontalmente y separa el Tórax (pecho) del Abdomen (panza). La función más importante del esófago es transportar el alimento desde la boca hacia el estómago.

**ESTOMAGO:** Podemos decir que el estómago es la trituradora o licuadora de los alimentos, carece de posibilidad de absorber. Fragmenta los alimentos y los pone en condiciones para que lleguen al intestino delgado y puedan absorberse. Es un órgano importante en la absorción de la Vitamina B12, la cual no se absorbe allí, pero el estómago crea las condiciones para que ella pueda ser incorporada en las partes finales del Intestino Delgado, llamado íleon Terminal.



**INTESTINO DELGADO:** Este órgano es gráficamente una gran toalla que absorbe las sustancias finales de los alimentos que son: AZUCARES, GRASAS y PROTEÍNAS.

El Intestino Delgado se puede dividir en los siguientes sectores: DUODENO – YEYUNO – YEYUNO ILEON – ILEON.

El Duodeno es la primera parte del tubo digestivo, tiene forma parecida a la letra C y allí mismo el páncreas libera el jugo pancreático que tiene muchas sustancias que hacen que los nutrientes como azúcares y proteínas queden en perfectas condiciones y listas para ser absorbidas.

También allí se libera bilis que forma el hígado y se almacena en la vesícula biliar y cumple una función importante en la absorción de las grasas.

Hay grasas importantes que necesitan de la bilis para absorberse, como las vitaminas grasosas (llamada Vitaminas Liposolubles) como son las Vitaminas A – D – E – K.

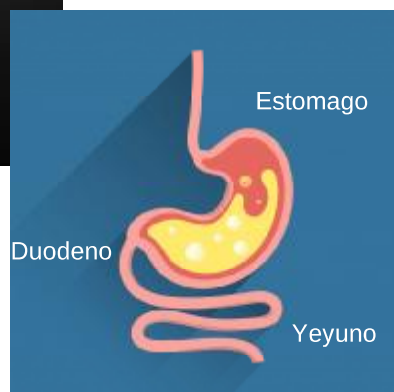
El duodeno es un lugar importante en donde se absorbe casi todo el hierro, calcio y magnesio.

El Yeyuno es el lugar en donde ocurre casi la totalidad de la incorporación de los nutrientes.

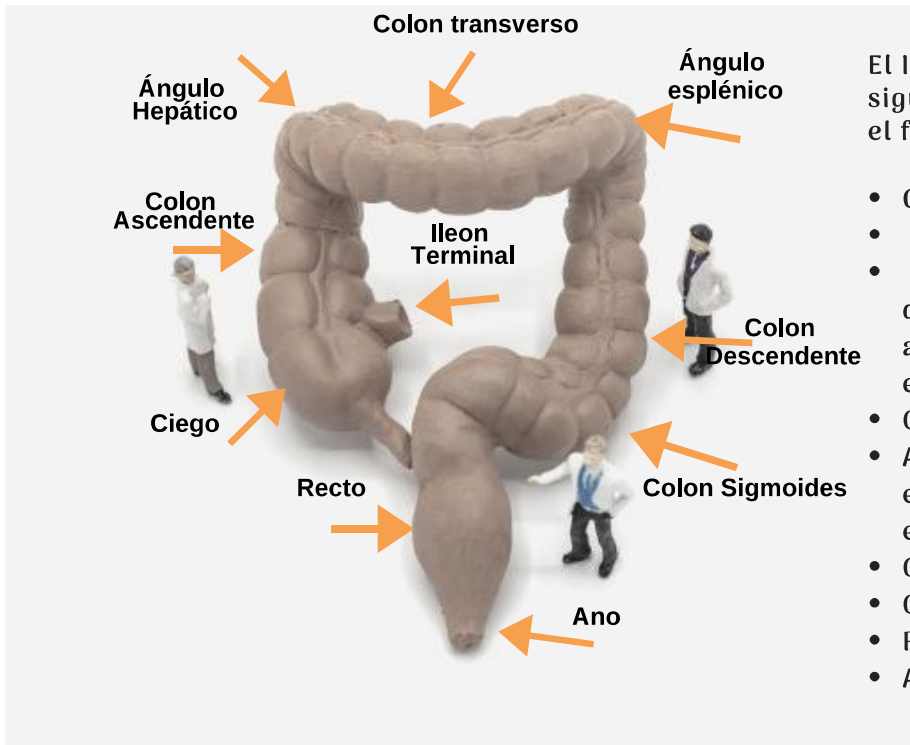
El Yeyuno íleon en la región entre yeyuno e íleon y básicamente sigue con su gran capacidad de absorción.

El Íleon es la parte final de intestino delgado y se distingue porque allí se absorbe gran parte de la Vitamina B12

**INTESTINO GRUESO o COLON:** El Intestino Grueso recibe el contenido que ya pasó por el intestino delgado y sufrió la absorción de prácticamente todo lo que necesita. Lo que no es necesario debe ser eliminado. Pero resulta ser, que el contenido que el intestino delgado le provee, es sumamente líquido y es entonces la función más importante del intestino grueso consiste en sacarle el agua y algunos minerales para que tome una consistencia más sólida.



EL APARATO DIGESTIVO TIENE LA CAPACIDAD DE ASUMIR FUNCIONES QUE NO LE SON ESPECIFICAMENTE PROPIAS CUANDO OTROS TRAMOS ESTAN ENFERMOS O AUSENTES POR CONSECUENCIA DE UNA CIRUGIA, MECANISMO LLAMADO COMPENSACION.



El Intestino Grueso se divide en las siguientes partes, comenzando por el final del íleon son:

- CIEGO
- COLON ASCENDENTE
- ANGULO HEPÁTICO (parte del donde el colon dobla y esta anatómicamente en contacto con el hígado)
- COLON TRANSVERSO
- ANGULO ESPLÉNICO (parte donde el colon dobla y se relaciona con el bazo)
- COLON DESCENDENTE
- COLON SIGMOIDES
- RECTO
- ANO

Si efectuamos un corte transversal del Aparato Digestivo como lo haríamos con un tubo del cuerpo del calamar y lo analizáramos de adentro hacia afuera, observaríamos las siguientes capas:

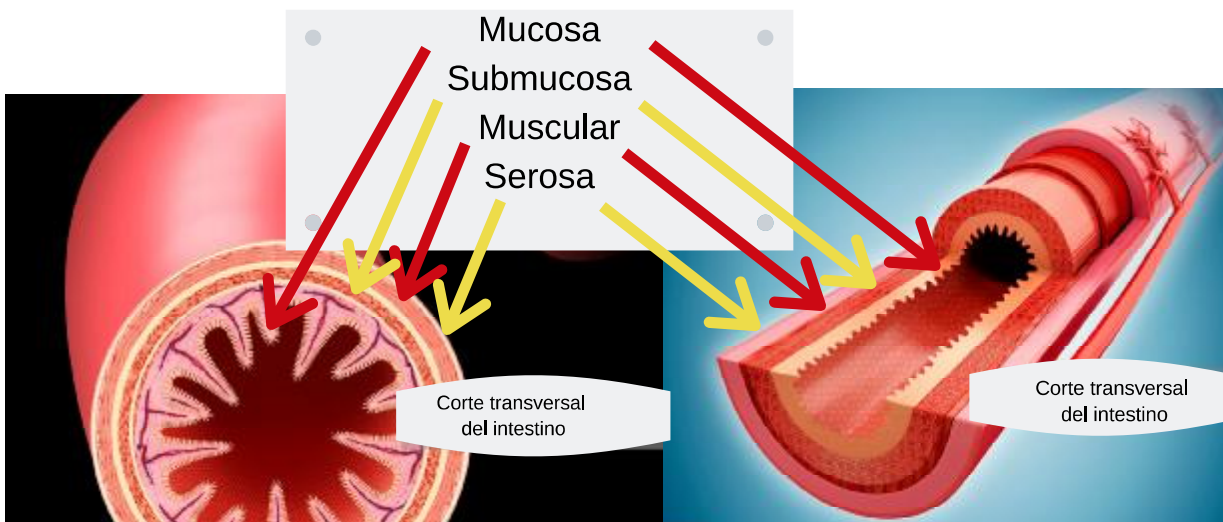
**MUCOSA:** La más interna de las capas. Su nombre no significa que tenga relación con mucosidad, simplemente es una especie de piel que lo recubre por dentro y es la parte que se puede observar con las endoscopias.

**SUBMUCOSA:** Está formada por un tejido laxo, que contiene gran cantidad de vasos sanguíneos muy pequeños y células del sistema inmunológico, nuestro sistema de defensa, que son los Glóbulos Blancos.

**CONOCER LAS PARTES DEL COLON NOS PERMITIRA INTERPRETAR LA EXTENSION DE NUESTRA EII Y PODER ENTENDER NUESTRAS COLONOSCOPIAS.**

**MUSCULAR:** El aparato digestivo ejerce gran parte de sus funciones a través de los movimientos. Es por ello que presenta una capa de musculo voluptuosa y desarrollada.

**SEROSA:** Es una fina, pero resistente membrana de protección y fijación. -





## BINGO A BENEFICIO DE FUNDECCU

En el mes de octubre realizamos el Bingo a beneficio de nuestra Fundación.

Este evento se prepara con dedicación cada año.

Realizamos sorteos de numerosos y lindos premios, de esta manera gran parte de los asistentes se lleva algo bonito a su casa, además de pasar una linda tarde juntos.

En esta oportunidad concurrieron ciento veinte personas, amigos de nuestra ONG.

Una agradable tarde de domingo en donde no falta la emoción y buena música.



*DIVERSION Y  
SOLIDARIDAD.*



# TECNOMÉDICA

Belgrano 150 - Neuquén Capital  
TEL: (0299) 442-2895 / 447-1910 / 448-2671  
Mail: [ventas@tecnomedicasrl.com.ar](mailto:ventas@tecnomedicasrl.com.ar)  
[www.tecnomedicasrl.com.ar](http://www.tecnomedicasrl.com.ar)

## VIII Curso de Capacitación para VOLUNTARIADO "Aprender para ayudarte"



La actividad consistió en mesas de trabajo por las mañanas a cargo del voluntariado de Neuquén y charlas interactivas por las tardes con la Dra. Fabiana Miele.

No faltaron momentos de esparcimiento en donde nos divertimos y descansamos.

El temario fue amplio y se incorporaron nuevos tópicos de interés.

Por medio de este Curso se entrenan nuestro coordinadores, adquiriendo herramientas para llevar adelante esta tarea según los lineamientos, principios y valores de nuestra Organización.



FUNDECCU  
Fundación Argentina de ayuda para las personas  
con discapacidad de Cultura y Círculo Literario  
ARGENTINA

### 8° CURSO DE CAPACITACION PARA COORDINADORES - Encuentro de Filiales -



*Aprender para ayudar*

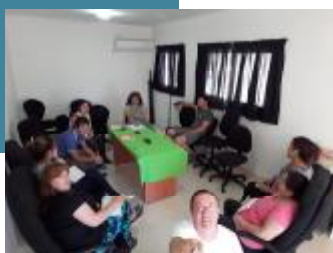
Lunes 17 y Martes 18 de Diciembre de 2018  
Tucumán 260, 1° Piso—Neuquén.



Para finalizar un 2018 repleto de logros y proyectos cumplidos, decidimos en la Comisión Directiva, realizar el VIII Curso de capacitación para Coordinadores de Filiales.

Contamos con la participación del coordinador de Filial Fundeccu Rosario, Damián Kugnik e Ivana Contreras por Filial Viedma.

Fueron dos intensas jornadas en donde aprendimos muchas cosas y nos enriquecimos de la diversidad de ideas y opiniones.





# COLITIS ULCEROSA Y ENFERMEDAD DE CROHN

## Diferencias y similitudes.

La Enfermedad Intestinal Inflamatoria (EII) comprende a la Colitis Ulcerosa y a la Enfermedad de Crohn como entidades principales.

Comparten muchas cosas entre sí y también tienen grandes diferencias. Pese a ésto último, no siempre es posible de inicio saber de cual se trata. Esto genera angustia, ya que la persona quiere tener su diagnóstico preciso. Para dejar información clara y aportar tranquilidad les decimos que, para el médico el abordaje inicial, conducta y seguimiento en general, no cambiarán significativamente sea de cual se trate. Con el tiempo, estudios adicionales y el propio comportamiento de la enfermedad permitirán en la mayoría de los casos ponerle el nombre definitivo.



## COLITIS ULCEROSA

- La Colitis Ulcerosa (CU) tiene como característica más distintiva el hecho de afectar exclusivamente al intestino grueso o colon y a ninguna otra parte del aparato digestivo.
- El compromiso perianal (fístulas, abscesos) es infrecuente.
- Las lesiones que produce en este órgano solo comprometen el recubrimiento interno llamado mucosa.
- La manera en que se extiende es continua, es decir comienza a nivel rectal y en forma pareja avanza hasta el lugar en donde decide detenerse, pero en ese trayecto no deja zonas sanas.

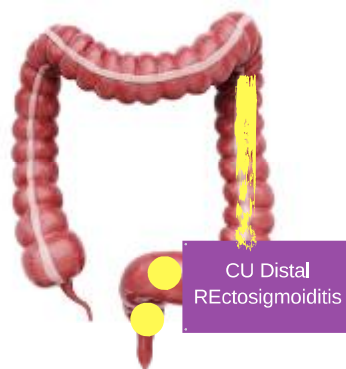
De acuerdo al sector anatómico del intestino grueso que vaya afectando se va determina la **EXTENSIÓN DE LA COLITIS ULCEROSA**:

Rectitis Ulcerosa - Colitis Ulcerosa Distal - Colitis Ulcerosa Extensa - Pancolitis.

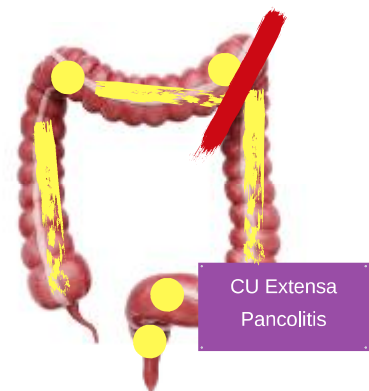
Conocer la extensión tiene importancia para poder determinar el tratamiento más adecuado entre otras cosas.



Lesiones endoscópicas sólo del recto.



Lesiones endoscópicas más allá del recto, pero que no superan en ángulo esplénico.



CU Extensa: lesiones endoscópicas que superan el ángulo esplénico pero no todo el colon. Pancolitis: colon completo.

## ENFERMEDAD DE CROHN

- La Enfermedad de Crohn (EC) se caracteriza porque puede afectar cualquier parte del aparato digestivo (desde la boca hasta el ano).
- Fuera del colon, lo más frecuente es que afecte el intestino delgado.
- Compromete todo el espesor de la pared del aparato digestivo (mucosa, submucosa, muscular y serosa), ésto se llama compromiso transmural.
- Se extiende es EN PARCHES, es decir que se distribuye comprometiendo áreas y dejando otras sanas.
- Si el compromiso de lesión endoscópica es muy extenso lo puede hacer en forma completa sin dejar áreas sanas, por eso será difícil distinguirla de la CU.
- La afectación perianal (fisitulas, abscesos) es frecuente, a ésto se lo llama Enfermedad Perianal (EPA).



De acuerdo al sector anatómico del intestino que vaya afectando se determina la **EXTENSIÓN DE LA ENFERMEDAD DE CROHN:**

Ileon Terminal - Ileocolónica - Colónica - Extraintestinal (Boca, Esófago, Estómago) - Pancolitis de Crohn.



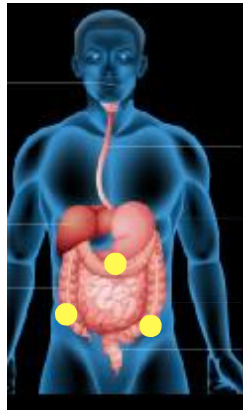
Ileitis Terminal

Lesiones endoscópicas sólo en íleon terminal.



EC Ileocolónica

Lesiones endoscópicas en intestino delgado y grueso.



EC Colónica

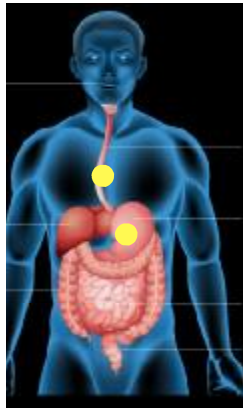
Lesiones endoscópicas en intestino grueso.



Pancolitis de Crohn



Pancolitis de Crohn



EC Extraintestinal

Lesiones endoscópicas en otras partes del aparato digestivo.

Conocer la extensión de la enfermedad permite orientar la estrategia de tratamiento.

# ¿EXISTE LA DIETA IDEAL EN EII?

La alimentación en Enfermedad Intestinal Inflamatoria es víctima de MITOS Y VERDADES.

Dra. Fabiana Miele.



Ante el diagnóstico, una de las mayores preocupaciones de las personas es saber que pueden comer. En este artículo damos pautas generales de ayuda.

**E**n este artículo queremos informar sobre un tema muy solicitado por todos ustedes: **La alimentación en EII.**

Comer es un acto que genera placer y que tiene un lugar social muy importante y mucho más aún, tratándose de una enfermedad que justamente se ubica al aparato digestivo. Entonces, como no tener tantas preguntas? Por eso el tema *dieta* invoca dudas, miedos, frustración, angustia y desamparo.

Al ser la EII una enfermedad que afecta el aparato digestivo pueden existir deficiencias nutricionales en las personas que la padecen. No siempre se verán por fuera, sino que se ven en forma de anemia, huesos descalcificados, adelgazamiento y en niños y adolescentes como retraso de crecimiento o del desarrollo puberal.

Muchas veces de manera folclórica, de paciente en paciente, se van pasando principalmente listas de alimentos a eliminar sin una base científica demostrada y esto lleva a mayores carencias nutricionales.

Los médicos no debemos desestimar la jerarquía que tiene la dieta en la vida de las personas con EII y los pacientes deben comprender que no siempre podemos darles LA RECETA IDEAL en el primer momento de la consulta y esperamos que al final de este artículo puedan entender el porqué. Busquemos juntos el equilibrio en esta relación médico – paciente que nos une.

Es necesario que los médicos confesemos que en nuestra formación, al menos en Argentina, poco se nos prepara en Nutrición y debemos capacitarnos de manera especial para poder estar a la altura de la necesidad de las personas con EII. Debemos informarnos más prolijamente para poder ayudarlos y debemos trabajar junto a los nutricionistas para acercar información a nuestros pacientes. Creemos que es más conveniente trabajar de manera sinérgica con ellos, que delegar el tema y desentendernos del mismo.

Aunque muchos de los médicos nos encontremos informados, no es fácil

responder a las preguntas sobre alimentación tal como las recibimos a diario. Ya que no hay una receta única, pero si sabemos que la dieta debe ser lo más amplia, libre, variada y equilibrada posible.

Cada una de las personas con EII es un ser absolutamente individual, irreproducible y único. No hay dos pacientes iguales porque difieren en su genética, tipo de enfermedad, extensión, medio ambiente, flora intestinal, su severidad, hábitos, posibles enfermedades asociadas, requerimientos físicos, etc.

**Los médicos no debemos desestimar lo importante que es este tema para nuestros pacientes.**



Eso determina que no hay dos pacientes iguales y eso explica porque se nos dificulta como médicos explicarles que **no hay "una dieta"**, sino que cada uno deberá hacer su experiencia. Es posible que algunos alimentos produzcan síntomas porque la digestión de ellos es más difícil.

Como regla general enfatizamos que no hay una única dieta para personas con EII y cada uno deberá encontrar su dieta ideal, personal y única. Hay quienes solo modificarán un poco sus comidas diarias y otras mucho más. Conocerse, de eso se trata. Ir haciendo un aprendizaje personal con ensayos repetidos hasta estar seguros de que un determinado alimento no se lleva bien con nosotros. No sentencemos a condena perpetua a un alimento, sino evaluarlo profunda y minuciosamente hasta estar seguros que no nos hace bien y nos profundiza síntomas. Pero que síntomas? **Diarrea, hinchazón abdominal, gases, constipación.**

Ahora bien, nos encontramos examinando un elemento de la dieta que a horas de ingerirlo no nos ha caído bien. Atención! Antes de enviarlo a un exilio sin retorno es prudente volverlo a probar en días posteriores y verificar que reproduce los síntomas. Y quizás mucho tiempo después volver a darle una posibilidad. Mientras hacemos estas pruebas para conocernos, es vital considerar el momento en el cual estamos haciendo la evaluación en cuestión, ya que si estamos en remisión el resultado se ajusta a la realidad pero si estamos iniciando, cursando o saliendo de un brote pierde valor.

Hay un detalle que mucho comentamos en nuestro consultorio y es motivo de poner en la LISTA NEGRA a muchos alimentos que no tienen la culpa de ser causante de síntomas. Al iniciar la alimentación y la comida llegar al estómago se activa un mecanismo llamado **Reflejo Gastrocólico**. Es decir que el estómago le avisa al intestino que se empiece a mover, que llega alimento y debe salir del letargo para apoyarlo en una nueva digestión que se inicia. Esto es independiente del tipo de alimento, puede ser líquido, sólido, semisólido, proteínas, agua, etc. No importa que llegue al estómago pero el reflejo se desencadena.

Obviamente al aumentar los movimientos intestinales aparecerán rápidamente ruidos y probablemente cólicos que es un dolor producto de la contracción exagerada del intestino. Y también puede aparecer el deseo evacuatorio que nos ocasione salir corriendo para el baño.

Todo parece indicar que ese alimento no nos hizo bien, pero... fue ese alimento?

Diríamos que no fuese ese alimento, ya que aún está en el estómago. Para responsabilizarlo, deberían haber pasado entre 5 a 6 hs. Las personas con EII tienen exacerbado o muy sensible estos Reflejos Gastrocólico y Defecatorio, por lo que es frecuente que corran al baño incluso mientras están comiendo. Esto reafirma que hay que ser cuidadoso y prolijo, controlar la ansiedad para no restringir comidas innecesariamente y dejar nuestra lista de permitidos demasiado y exageradamente pequeña.

**Por todo esto... ¿Hay una dieta ideal en EII?  
Si, la dieta ideal en EII es la mia!**

## **Vamos a erradicar mitos y versiones desafortunadas que se van transmitiendo de boca en boca.**

- **Los alimentos NO son la causa de padecer una EII.**
- **Si no hay intolerancias alimentarias no hay motivo para restringir un alimento.**
- **Si un alimento genera molestias debemos excluirlo.**
- **Las exclusiones no deben ser rotundas ni permanentes, con el tiempo podemos volver a reintroducir en poca cantidad ese alimento y evaluar si hay tolerancia.**
- **No hay ninguna comprobación científica de que ningún alimento esté relacionado en forma directa con el desencadenamiento de un brote.**
- **Sólo se deberán excluir aquellos que en forma repetida y persistente aumenten las molestias de las personas con EII.**
- **Los consejos de otras personas con EII deben ser tenidas en cuenta, pero sabiendo que lo que a una persona le resulta favorable para otra puede no ser conveniente.**
- **Escuchemos la experiencia de otros pacientes, pero hagamos nuestro propio aprendizaje.**
- **Lleva tiempo conocer las propias intolerancias, pero vale la pena llegar a conocerse.**



# CAPACITACIONES FUNDECCU

## CAPACITACION DE ENFERMERIA

En Argentina se incorpora un nuevo fármaco para el tratamiento de la Enfermedad Intestinal Inflamatoria: el Vedolizumab, por eso capacitamos a Enfermeros para la administración de este medicamento.



El Vedolizumab es un nuevo agente biológico disponible en Argentina desde hace pocos meses, pero utilizado en Europa hace varios años. Presenta un mecanismo de acción diferente a los disponibles hasta el momento. En próximos números de **Fundeccu Magazine** te contaremos más sobre Agentes Biológicos.

El Vedolizumab se administra por vía endovenosa en treinta minutos y requiere de una internación mínima al igual que el Infliximab, que está disponible en Argentina desde hace muchos años ya. Administrar este fármaco requiere de personal adiestrado especialmente para esta infusión.

En el mes de febrero de 2019 realizamos la primer Jornada de Actualización en Enfermería: **"Agentes biológicos en EII: Nuevos Fármacos: VEDOLIZUMAB"**. La capacitación estuvo a cargo de la Dra. Fabiana Miele y consistió en teoría y práctica. Luego de esta capacitación nuestros pacientes ya se están infundiendo con seguridad.

## CAPACITACION MEDICA

Luego de muchos años dedicados a las Enfermedades Intestinales Inflamatorias realizamos el lanzamiento del FELLOW EII FUNDECCU.

Hace veinte años la Dra. Fabiana Miele planteó la necesidad de descentralizar la atención de la EII en Argentina. Su visión marcaba que las personas con EII pudieran ser atendidas con igualdad, equidad y excelencia en cada provincia de nuestro país.

*"Llevar esta convicción adelante y hacerla realidad, me significó elevados costos personales. Hoy me siento gratificada porque el tiempo demostró que ese era el camino y felizmente podemos decir hoy que en cada provincia, hay grupos especializados en EII. Todo costo valió la pena."*, nos decía la Dra. Miele.

Fundeccu hoy capacita médicos de varias especialidades en la atención inicial de la EII, en conjunto con el Ministerio de Salud de la Provincia de Neuquén, para garantizar la ATENCION POR CUIDADOS PROGRESIVOS en esta enfermedad. Se abrió la inscripción.





"La colitis ulcerosa trae consigo dificultades en mi vida social, laboral, académica entre otras. Pero lo complicado sólo cuesta aun poco más ... el optimismo es fundamental para compensar esos inconvenientes. Llevo una vida normal."



Hoy soy voluntario de Fundeccu y mientras disfruto de este equipo que somos, voy ayudando a más personas.

Mi arrogancia y cobardía me llevaron a un cuadro peor. Los síntomas eran intermitentes pero empeoraron día a día hasta tornarse serios. Así llegué a la peor semana de mi vida, jamás sentí tanto miedo. Me aislé de los demás, me encerré en mi cuarto y cuando salía simulaba estar bien. Pero un día llegué al límite, no había disimulo posible. Gracias a Dios a mi hermano no dejó que yo continuara en esta absurda negociación. Llegué a urgencias y decidieron hospitalizarme de inmediato. Recé mucho y prometí que si salía adelante, encausaría mejor mi vida y terminaría el colegio secundario. Análisis de sangre, radiografías y una colonoscopia con biopsia permitieron confirmar mi diagnóstico e inicié el tratamiento que me indicaron. El Dr. de aquel momento me dijo: "Lucas, la buena noticia es que ya sabemos que te está pasando, padeces de Colitis Ulcerosa. Pero esto no tiene cura, existen tratamientos". Luego de la palabra "cura" ya no lo escuche más, me quedé atónito, perplejo...

"Durante tres años negué los síntomas de mi colitis ulcerosa porque eran leves e intermitentes. Mi arrogancia y cobardía me llevaron a un cuadro peor que ya no pude desoir. Mi consejo es, que cuanto antes sepamos contra que luchamos, más pronto podremos salir adelante. Que el miedo no te paralice!"

## TE CUENTO MI HISTORIA

### "LA POSADA DEL ANGEL"

Mi nombre es Lucas, tengo 32 años, soy de Neuquén capital y convivo con Colitis Ulcerosa.

Siempre fui un chico tranquilo y algo introvertido, pero con mucha energía para la actividad física y los deportes.

Fui diagnosticado en el año 2009. Esta enfermedad me afecta el intestino grueso y repercute en distintas partes de mi cuerpo, como dolores articulares, anemia, rosácea, entre otros eventos.

Trae consigo, dificultades en mi vida social, laboral, emocional, académica y más áreas de mi vida.

Pero lo complicado solo cuesta un poco más. El optimismo es fundamental para compensar estos inconvenientes. Llevo una vida normal pero con un detalle, tengo Colitis Ulcerosa.

Aproximadamente a los 18 años, tuve mi primer contacto con la enfermedad: un sangrado.

Como mucha gente, no le di importancia. Me dije a mí mismo que un poco de malestar y sangrado ya iban a pasar.

Al poco tiempo, los síntomas se volvieron un poco más intensos y decidí consultar. Fue así como me realizaron una colonoscopia y me diagnosticaron "hemorroides internas". Todo pasó y volví a mi vida normal.

Unos 3 años más tarde, comencé a sentir nuevamente dolores abdominales acompañados de gran sangrado y en ese momento me invadió el miedo, pero.. me lo callé y seguí con mi vida como si nada sucediera.

Mi madre estaba devastada y mucho más por la escasa información. Buscando libremente por internet todo parecía indicar que yo tendría una calidad de vida paupérrima y el tratamiento estaría lejos de nuestro poder adquisitivo.

Luego de dos semanas me dieron el alta. Nunca voy a olvidar esa experiencia. Que lindo fue salir y respirar el aire fuera de la clínica y poder volver a casa con mi familia! Pasaron dos años y cumplí mi promesa, termine el secundario y fui a la Universidad. Pero nuevamente, mi Colitis Ulcerosa me recordaría que ella estaba conmigo y para toda la vida.

El 25 de Marzo de 2012, conocí a la Dra. Fabiana Miele por un mensaje en Facebook (ver foto). Yo estaba cursando Ingeniería Eléctrica y me resultaba un gran problema el dolor articular en mi mano derecha, no solo por no poder escribir, sino porque no podía pensar claramente.

Es así como escribí en distintos grupos de Facebook pidiendo ayuda, pero no pude encontrar a nadie, a excepción de una tal Fabi, que desde su cuenta me había enviado un mensaje. Al día siguiente la fui a ver a su consultorio. Sin salir de mi asombro y mi escepticismo, me encontré con un ser humano excepcional que me quería ayudar y me hablo del proyecto que llevaba adelante: Fundeccu Argentina.

También advertí que hasta el momento mi enfermedad estaba pobremente tratada. Consejo: busca médicos especializados en EI.

La Dra. me invitó a integrarme a un pequeño grupo de pacientes, eramos unos pocos adolescentes. En los inicios no llegábamos a comprender en profundidad la visión que ella tenía. Pero la seguimos! En ese grupo inicial nos contábamos nuestras historias, nos apoyábamos para darnos ánimo y continuar con nuestra vidas lo mejor posible.

En el verano de 2013 y luego de reunirnos mensualmente durante un año, la Dra. nos convocó a reunirnos en la POSADA DEL ANGEL. Asistimos con el grupo de jóvenes de Fundeccu. La Posada del Ángel era un pequeño hotel con cafetería al paso. Ese lugar hoy ya no existe pero quedo en mi memoria como un punto de inflexión en mi vida con Fundeccu. El voluntariado a partir de ese día fue evolucionando de forma exponencial.

**Si estas leyendo esto y quieres sumarte, no lo dudes, te estamos esperando.  
Poder ayudar a quién se acerca con los mismos miedos que yo tenía al comenzar me hace  
inmensamente feliz! Sigamos haciendo realidad el sueño de "LA POSADA DEL ANGEL".**



**En el verano de 2013 nos reunimos en La Posada del Ángel, un pequeño hotel con cafetería al paso. Ese lugar hoy ya no existe pero quedo en mi memoria como un punto de inflexión en mi vida con Fundeccu.**



Jornada de pacientes en el Congreso Argentino de gastroenterología- Córdoba 2013-



Lucas y Fabiana Miele

**PARA MI FUNDECCU ES UN APOYO MUY GRANDE, ES UN ESPACIO EN DONDE TODOS NOS ESCUCHAMOS Y NOS ENTENDEMOS. RESULTA FÁCIL HABLAR DE LO QUE NOS PASA PORQUE TRANSITAMOS EL MISMO CAMINO.**



Yo no continué con mi carrera inicial, si bien mi dolor de muñeca se fue, decidí estudiar Seguridad e Higiene. Hoy en día, trabajo en la "Bodega Del Fin del Mundo", sigo estudiando y soy voluntario en Fundeccu.

Pasé a lo largo de estos diez años de Colitis Ulcerosa, por unos ocho brotes de distinta intensidad y sólo en dos necesité internarme por pocos días.

Sigo haciendo deporte. Corro carreras de 10km, juego al tenis, ando en bici, me junto con amigos, llevo una vida normal, pero con un mi Colitis Ulcerosa.

Si tenes Colitis Ulcerosa o Enfermedad de Crohn, puedes acercarte a Fundeccu, estamos para ayudarte. Si no sos paciente de nuestros médicos y te quieres sumar, también hay un lugar para vos! Nuestra organización es un club de amigos, un club abierto a quien se quiera sumar.

Jamás me imagine que Fundeccu llegaría a lo que llegó hoy. Con el tiempo más personas se integraron y cada uno hizo posible el crecimiento. Con el tiempo llegaron líderes, más voluntarios, capacitaciones, talleres, profesionales, pacientes, historias, Ideas, proyectos, desfiles, viajes, reuniones, programas de tv y radio, campañas de difusión, bingos, cenas, página web, leyes, expansión a otras provincias y un sinfín de cosas, hasta que llego la tan anhelada sede, concretándose Fundeccu como la Organización que tenía destinado ser.

Yo vi pasar mucha gente dejando su semilla y abriendo camino a los objetivos altruistas de la Doctora Fabiana Miele y la organización en sí.

También vi pasar gente ingrata, desagradecida y con oscuras intenciones, pero el tiempo dejó los mejores brotes.

**Ahora si entiendo la visión que por aquellos años la Dra. tenía. Me enorgullece ser parte de este grupo en constante evolución.**

**A todos ellos, muchas gracias!**





# La columna de Juanfra

Desde Canrias, España:  
Juan Fransisco Rodriguez Perez

**HOLA AMIGOS DE FUNDECCU!  
HOY QUIERO COMPARTIR MI HISTORIA CON USTEDES.**

**MI VIDA  
CON EII.**



Llevo veintisiete años acompañado con la Enfermedad de Crohn. No ha sido fácil. Hubo subidas y bajadas, pero nunca he perdido mi actitud de seguir hacia adelante.

Pude conseguir estar asintomático por casi once años, luego de cambios de medicación, dificultades familiares y alguna cirugía. Mirando hacia atrás, pude ver que este camino también me ha dado mucho. Grandes y luchadores amigos, profesionales de la salud increíbles, personas especiales, familia. Destaco un lugar especial a mi madre, hermanos, mi hijo Ángel, mi gran amiga Vicky, compañeros de Asociación de pacientes que formáis parte de mi vida. Dentro y fuera de mi tierra he sumado amigos a mi vida.

Pertenezco a una Asociación de pacientes de España en donde abundan las personas maravillosas, buenas, luchadoras y con ganas de ayudar para que a ninguna persona le suceda lo mismo que hace años a nosotros nos pasó y que tengan el camino más fácil.

Mis inicios no han sido nada sencillos, pero se puede amigos! Aunque por momentos sintáis que no, si lo lograrás! Ahora luego de tantos años toca seguir hacia adelante como siempre, luchando con todas las herramientas que se nos ponen delante. No desperdiciés ninguna ayuda!

Gracias a Dios...por todo ello, sólo puedo decir GRACIAS y SE PUEDE!

Hasta el próximo número de Fundeccu Magazine.

**LABORATORIO DE ANÁLISIS CLÍNICOS  
RODOLFO C. KUGLER S.R.L.**



- Química Clínica
- Hematología
- Hemostasia
- Orinas
- Inmunoserología
- Hormonas, Fertilidad, Marcadores Tumorales (RIA, Quimioluminiscencia)
- Microbiología
- (Bacteriología, Parasitología, Micología)

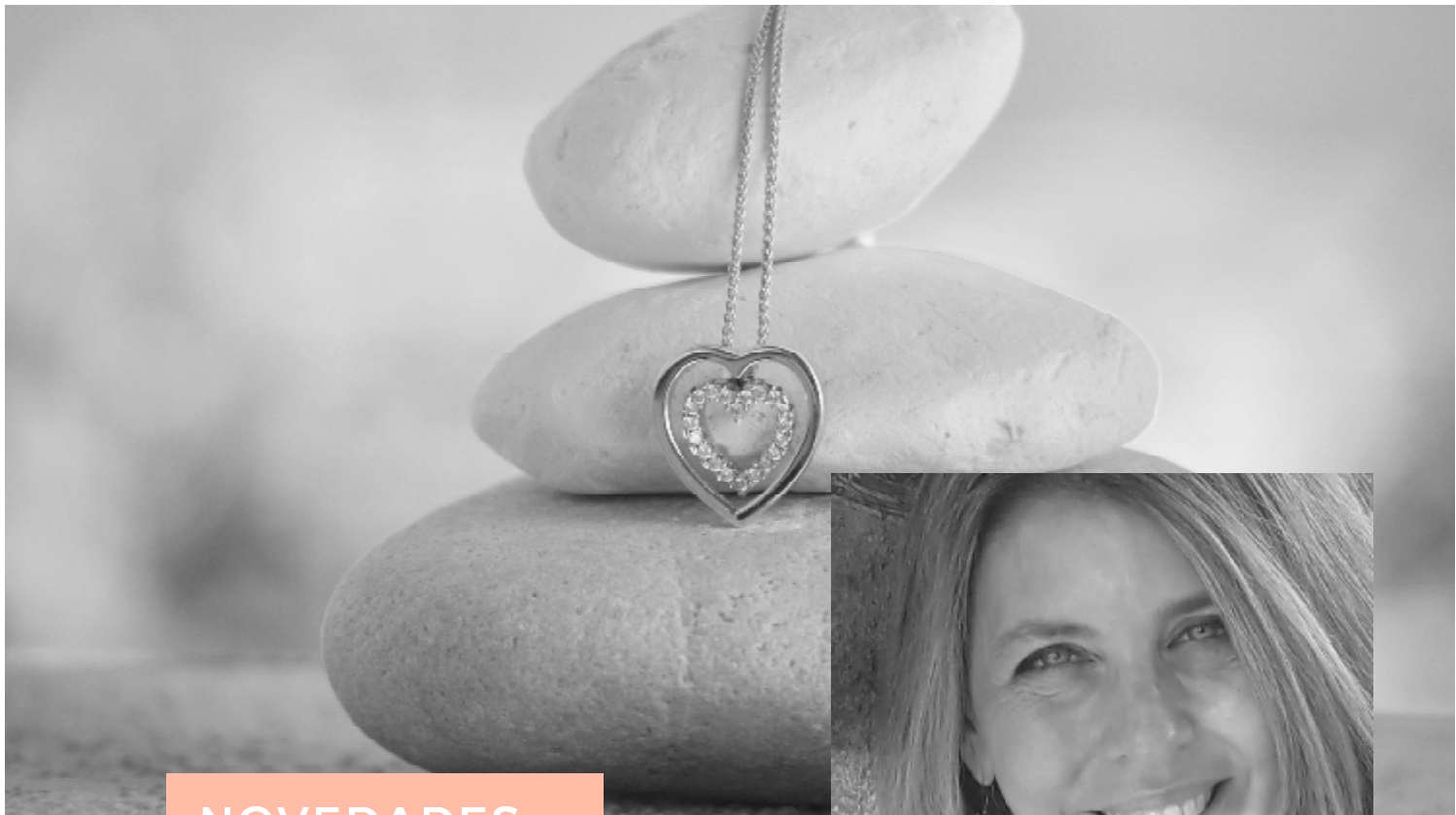
**Horarios de atención**

Lun. a Vier. 7:00 - 20:00  
Sab. 8:00 - 11:00

**Horarios de extracciones**

Lun. a Vier. 7:00 - 11:00  
Sab. 8:00 - 10:00

Mtro. Gonzalez 232 - Tel (0299) 4433855 - (8300) Neuquén  
www.rcklab.com.ar - e-mail: central@rcklab.com.ar



## NOVEDADES

### Reiki en Enfermedad Intestinal Inflamatoria.

#### ¿Qué es el Reiki?

El Reiki es un sistema de armonización natural fundado en Japón en el año 1922 por Mikao Usui , quien lo denomina " Sistema Usui Reiki Ryoho "

Consiste en la transmisión de energía vital universal mediante la imposición de manos y actúa tanto en el plano físico, emocional, mental y espiritual, reequilibrando el flujo energético, logrando un estado de bienestar general. Cada experiencia es única.

En la actualidad, la OMS (Organización Mundial de la Salud) reconoce al reiki como una terapia complementaria.

Una de las evidencias más claras de su efectividad es la práctica del reiki en los hospitales del mundo como complemento a las terapias convencionales.

El tratamiento consiste en cuatro sesiones de cuarenta y cinco minutos distribuidas semanalmente, y una sesión mensual para mantener el equilibrio energético logrado.



*"El peligro más grande en la ciencia es una mente cerrada" Albert Einstein*

Mariano Moreno 185, Cipolletti, Río Negro.  
Horario consulto: Lunes a Viernes 9:30 a 18:30 hs  
Sábados de 10 a 20 hs



#### MARCELA NOS DEJA SU TESTIMONIO:

Al inicio de 2019 había realizado Reiki y me gustó. Me ayudó en lo emocional y espiritual. Estaba nuevamente en la búsqueda de volver a una sesión, cuando surgió esta posibilidad que brinda la Fundación de la mano de la Dra. Fabi y sin dudar lo acepté. Debo decir que fue increíble! Fueron cuatro sesiones hermosas en donde me sentí mucho mejor. Fabiana Grossi tiene realmente magia en sus manos.

Al principio temía no poder cumplir con cuatro sesiones, pero al ir transitando los días, me di cuenta de que cada sesión aporta energía y equilibrio. Si nos observamos un poco y trabajamos la introspección vamos confirmando que no somos el mismo que inició el primer día. Fabiana Grossi es muy cálida y amorosa y hace que la experiencia sea completa. Disfruté mucho de todo el proceso.

Gracias Fundeccu por buscar ayudarnos a estar mejor en todos los aspectos de la vida. Gracias!



## ¿Qué beneficios otorga?

Sus beneficios son:

- Mayor conexión con el ser.
- Mejora alteraciones del sueño.
- Disminuye dolores musculares.
- Aumenta la concentración y la claridad mental.
- Ayuda a la recuperación anímica y emocional de las personas.
- Da una sensación de paz y serenidad.

*"Ejerciendo esta práctica puedo vivenciar que, muchas experiencias no pueden explicarse, pero reafirmo cada día los resultados obtenidos en el paciente".*

#### FABIANA GROSSI

Ha trabajado como nutricionista en el Hospital Naval Pedro Mayo y en el Hospital Británico de la Ciudad de Buenos Aires 17 años.

Desde hace unos años se dedica al estudio del campo energético humano, siendo el reiki una herramienta fundamental para hacerlo. hoy ella Maestra de Reiki.

A fin de poder continuar expandiendo sus conocimientos y su tarea en el área energética ha estudiado Tanatología, ciencia encargada de encontrarle un sentido al proceso de la muerte para poder ayudar a pacientes en cuidados paliativos.





# Haciendo Radio

**ESTUVIMOS EN FM 104.9 RTN**

## **Febrero 2018 a pura difusión!**

En el mes de febrero fuimos invitados por FM 104.9 RTN a participar de un espacio de difusión de las EII. Junto a Valeria Villalba pudimos contarle a la comunidad en varios programas que son las Enfermedades Intestinales Inflammatorias y como trabaja nuestra Fundación.

## **Grandes repercusiones!**

Los medios de comunicación nos permiten llegar a lugares impensados. Este prestigioso programa hizo posible que mucha gente con EII llegue a nosotros, pudiendo así extenderles nuestra ayuda.



## **Representantes Fundeccu.**

Margarita y Mario son miembros de la Comisión Directiva de Fundeccu. Con su experiencia y entrenamiento han podido representar con excelencia a nuestro equipo.

**"La difusión da paso a la concientización de la sociedad"**

**Ivancan** S.R.L.  
Servicios e Insumos Médicos

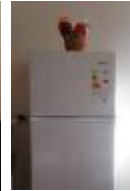


Una Empresa joven  
con experiencia y pasión,  
al servicio de la Salud.

Domicilio Comercial: Av. Leloir 251 - Piso 9, Ofic. 4  
Domicilio Fiscal: Saturnino Torres 1199  
Neuquén Capital (8300)  
Tel/Fax: (0299) 442-6583 - Cel.: (0299) 155-502020 / 156-373528  
ivancaninsumos@gmail.com



***Muchas manos  
ayudan a  
Fundeccu para  
que podamos  
seguir  
cumpliendo  
nuestra misión.***



Fundeccu desarrolla sus acciones en forma gratuita y quienes se acercan pueden pertenecer sin el pago de una cuota societaria.

Ante cada trámite o gestión las personas colaboran en forma solidaria y todo lo recaudado es destinado a cubrir los gastos de funcionamiento y nuevamente regresa a ellos con acciones concretas. Todo aporte suma.

Mucha gente ayuda a Fundeccu. Los pacientes llevan insumos no perecederos como café, azúcar, resmas de papel, lapiceras u otro elemento de librería, o aportan alguna colaboración ante cada ayuda que reciben.

Cada uno de acuerdo a sus posibilidades adiciona algo para más sencilla la tarea de los voluntarios.

Al inaugurar nuestra sede Klaus nos donó el portero eléctrico, Silvina Diaz un equipo matero, Verónica Ochoa fragancias y artículos de baño.

El vicegobernador de nuestra provincia, Rolando Figueroa a través de la Honorable Legislatura de Neuquén, aportó una heladera. Octavio Berrocal por medio de MASTER GRAFICA nos donó diez baner para distribuir por lugares estratégico de nuestra región.

Mabel Rodriguez, la cartelería del exterior y así podríamos seguir enumerando personas que han puesto su granito de arena y lo siguen haciendo.



12 de Septiembre 2937 - Neuquén Cap.  
ventas@mastergraficanqn.com



## APROBADO EN LA CIUDAD DE ROSARIO

EN AGOSTO DE 2018 SE APROBÓ  
EL PROYECTO EN EL CONCEJO  
DELIBERANTE DE LA CIUDAD.

El Proyecto fue acercado por Damián y Roberto de la mano de Fundeccu. Poco después el Concejal Lisandro Zeno se ocupó de darle visibilidad entre los legisladores y ese impulso permitió el avance y que finalmente sea aprobado.

Aún quedan instancias de gestión que atravesar y esperamos que en poco tiempo los Rosarinos puedan beneficiarse con este servicio tan necesario e importante para vivir sus días con más tranquilidad.



"Esperamos que nuestros  
legisladores puedan  
finalizar todas las  
instancias de gestión  
prontamente, los  
Rosarinos lo necesitamos!"

Damián, Coordinador Fundeccu  
Filial Rosario y paciente EII.

Descarga nuestras revistas en  
[www.fundeccu.com.ar](http://www.fundeccu.com.ar)



Cada tres meses un  
nuevo ejemplar  
repleto de  
información.

**ZOILÓ**  
ESTABLECIMIENTO AGRÍCOLA

ZOILÓ S.A.

Tel: (0299) 479-1884

Cipolletti - Río Negro (8324)

# Recuerdos.



Año 2014: En el mes de Mayo de ese año se presentó por primera vez el Proyecto NO PUEDO ESPERAR en le Concejo Deliberante de la Municipalidad de Neuquén. En pocos meses fue aprobado. Festejos en nuestro equipo.



Primer presentación del Proyecto NO PUEDO ESPERAR



Año 2014: FAED (Federación Argentina de Endoscopia Digestiva) y ECCO (Organización Europea de Crohn y Colitis Ulcerosa) nos destacaron en sus WEB.

Año 2014: La revista FOCO de nuestros amigos de Brasil, nos invitó a formar parte de un ejemplar.



Año 2014: Talleres educativos sin interrupciones.



Año 2014: Difusión, difusión y más difusión! Jamás dejamos de decir que existen las EII.

# Fundeccu Magazine

ESTA REVISTA ES PROPIEDAD DE FUNDECCU  
ARGENTINA. SE PROHIBE SU REPRODUCCIÓN CON  
FINES COMERCIALES O COPIA DEL MATERIAL TOTAL  
O PARCIAL SIN SOLICITUD DE PERMISO{

