



**FUNDECCU**  
ARGENTINA

Fundación Argentina de ayuda para las personas  
con Enfermedad de Crohn y Colitis Ulcerosa

# FUNDECCU MAGAZINE

## CROHN & COLITIS

Numero 4 - Junio 2019



✓ Importancia de los  
Grupos de Apoyo en EII.

✓ SINTOMAS  
EN EII.

✓ Te cuento mi historia: Vanesa  
desde Córdoba nos atrapa con su  
relato.



## Comité Editorial

**Coordinación General, edición y diseño:**  
Fabiana Miele

**Docencia e Investigación:** Jorge Ninno

**COLABORADORES:**

**Apoyo Técnico:** Diego Martinez

**ARGENTINA:** Julieta Ninno

**BRASIL:** Ana Celia Araujo

**CHILE:** MARIO Pastore-Sebastián Castro

**PUERTO RICO:** Oswar Nieves Rodriguez

**VENEZUELA:** Jane Cerveria-Nakay Gonzales

**ESPAÑA:** Juan Fransisco Rodriguez Perez

No te pierdas nuestros  
números anteriores!  
**DESCARGA  
DE NUESTRA WEB**

## FUNDECCU MAGAZINE

### CROHN & COLITIS



#### Del editor.

En este número encontrarán la historia de vida de Vanesa, joven cordobesa que con valentía nos aporta su experiencia e iniciará el camino de ayuda para otros en su provincia llevando adelante la Filial Fundeccu Córdoba. Además actualizamos dos temas de interés, "Síntomas en EII" y "Los análisis de sangre", te mostramos nuestra Campaña de Cáncer de Colon y el Festejo de Día Mundial de la EII.

Te contamos muchos más de nuestras acciones y un primer artículo sobre "La importancia de los grupos de apoyo en EII". A disfrutar de este nuevo ejemplar que tiene mucho para vos!

Fabiana Miele







# Contenido

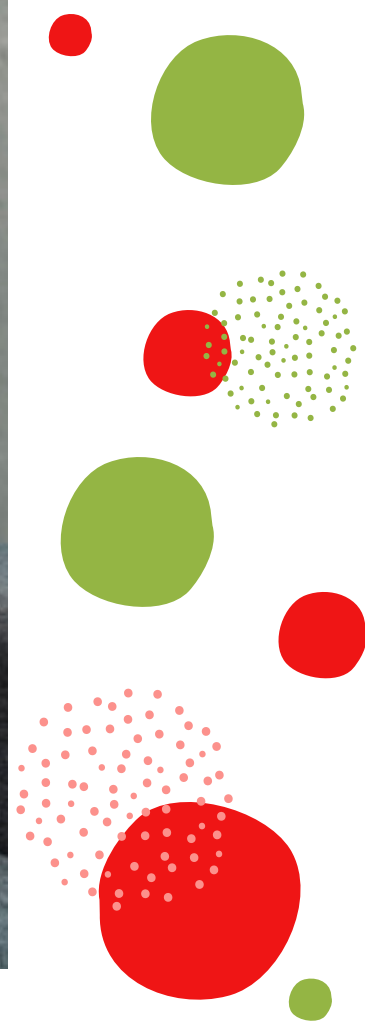
- 4** SINTOMAS DE LA EII: Artículo detallado sobre los síntomas digestivos y extradigestivos de la EII.
- 8** 19 DE MAYO - DIA MUNDIAL DE LA EII: Te mostramos como conmemoramos esta importante fecha.
- 10** NOVEDADES FUNDECCU
- 11** 31 DE MAYO - DIA MUNDIAL DEL CANCER DE COLON: Contundente campaña de difusión en vía pública.
- 14** FUNDECCU en la Facultad de Medicina hablando de MEDICIN SOCIAL.



- 18** IMPORTANCIA DE LOS GRUPOS DE APOYO EN EII.
- 21** TE CUENTO MI HISTORIA: Vanesa desde Córdoba no narra su historia con Colitis Ulcerosa.
- 24** EL CAMINO DEL DIAGNOSTICO EN EII-PARTE 1: El análisis de Sangre.
- 26** NOVEDADES ABCD: Nuestros amigos de Brasil nos comparten sus acciones.
- 27** LA COLUMNA DE JUANFRA: Desde España Juan Fransisco nos trae información de su país.







## ***SINTOMAS DE LA EII.*** Dra Fabiana Miele

*La Enfermedad Intestinal Inflamatoria presenta síntomas digestivos y también por mecanismos autoinmunes síntomas en órganos distantes como articulaciones, piel, ojos entre otros.*

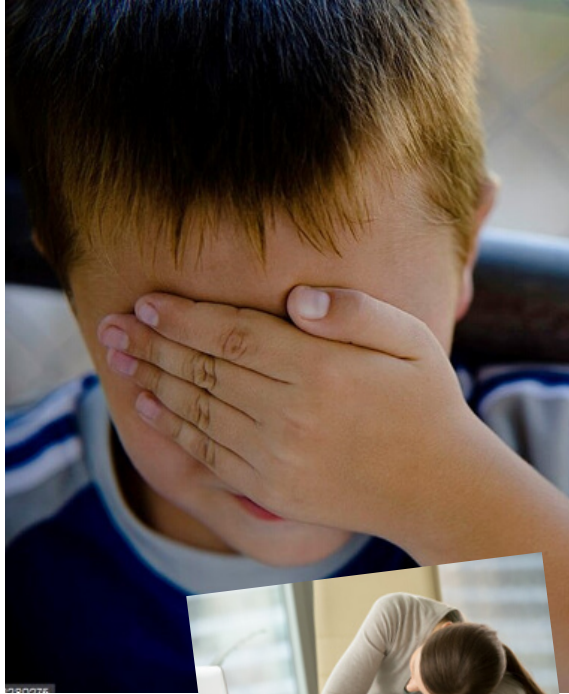
### **Síntomas Digestivos:**

**DIARREA:** La EII comienza en la mayoría de los casos con diarrea. Es casi la regla que se acompañe de sangre, aunque no en todos los casos, ya que según la ubicación de las lesiones puede no estar presente, tal como podría ser el caso de la enfermedad de Crohn de ubicación en íleon terminal. De existir sangrado, puede no ser en todas las evacuaciones, pero sí existe en la mayoría de ellas.

Es frecuente que este episodio inicialmente sea interpretado como una gastroenteritis que tarda en curarse más de lo esperado o que recurre rápidamente. Otro diagnóstico que se confunde en estos casos, es el de hemorroides y así algunas veces el tiempo de diagnóstico va prolongándose más de lo requerido. En este escenario, es muy frecuente, que la persona ingiera algún alimento e inmediatamente corra hacia el baño a evacuar. Es habitual entonces, que se culpe a ese último alimento como el causante, llevando a restricciones innecesarias. Lo que en realidad ocurre es que hay una activación o exageración en un reflejo que normalmente todos tenemos, llamado Gastro-Cólico y este reflejo produce estimulación de los movimientos intestinales y defecación, estando sobreactivado en la EII. Nos hemos referido detalladamente a este reflejo en el Número 3 de 2019 de Fundeccu Magazine.







**MUCORREA:** Muchas veces existe la necesidad urgente de ir al baño y solo ocurre la eliminación de moco o una especie de gelatina. La mucorrea es frecuente pero no implica severidad, aunque preocupa a las personas encontrarla.

**CONSTIPACION o ESTREÑIMIENTO:** Es realmente poco frecuente, aproximadamente en el 10% de los casos puede ocurrir y dependerá del sitio afectado por la enfermedad.

**URGENCIA PARA IR AL BAÑO:** El recto es la parte final del intestino grueso y su función es actuar como un reservorio. Esto significa que contiene a la materia fecal y cuando la cantidad de la misma llega a un determinado volumen se desencadena el reflejo evacuatorio. Si el momento es socialmente aceptable, se produce la defecación y si no estamos en un momento oportuno podemos en condiciones normales contener y esperar el propicio. Cuando el recto está enfermo por la EII se encuentra "irritado", Inflamado y con muy poco volumen se produce la sensación de querer evacuar, aun casi sin contenido en el recto. Esa es la razón por la cual muchas veces hay deseos incontenibles que culminan en la evacuación de escasa cantidad de moco o sangre o sencillamente nada, fenómeno llamado TENESMO.

**DOLOR ABDOMINAL:** El dolor abdominal puede tener distintas características o variar en su ubicación según la extensión de la enfermedad o se trate de colitis ulcerosa o enfermedad de Crohn. Es así como puede ser de tipo cólico, también conocido como espasmo o también puede ser continuo. Otra veces es referido como una molestia relacionada a la defecación y se alivia transitoriamente con la misma. El dolor puede ser de distribución general y difusa en todo el abdomen o localizarse en alguna región particular y puntual dependiendo del sitio de mayor compromiso.

**FIEBRE, DECAIMIENTO, CANSANCIO Y MAL ESTADO GENERAL:** La creencia general es que la fiebre es sinónimo de infección. En la EII la fiebre puede producirse también por la actividad o brote de la enfermedad solamente o por la combinación de ésta e infecciones agregadas que en algunos casos pueden ser la causa del brote. El cansancio y agotamiento también acompañan habitualmente a los cuadros de actividad.

**ADELGAZAMIENTO Y FALTA DE APETITO:** En períodos de actividad múltiples causas conducen al adelgazamiento. Entre ellas la falta de apetito, síntomas desencadenados por la ingesta, el temor a comer, las restricciones innecesarias en la alimentación, tal como lo venimos conversando en los ejemplares anteriores de Fundeccu Magazine. Todo ésto, sumado al mayor consumo de energía por el propio brote (llamado estado de hipercatabolismo), conduce en forma conjunta a bajar de peso. Recordemos que toda acción en el cuerpo necesita energía para realizarse, incluso estar enfermo.

**AFTAS ORALES:** Es común en EII y en otras enfermedades autoinmunes, la presencia de llagas en la boca, molestas o dolorosas que afectan la ingesta de alimentos. Son producidas por mecanismos inmunológicos, acompañando en general a la actividad de la EII y mejoran al controlar el brote.

Mariano Moreno 185, Cipolletti, Rio Negro.  
Horario corrido: Lunes a Viernes 9:30 a 18:30 hs  
Sábados de 10 a 20 hs

LOL PRODUCCIONES  
Le ponemos voz a tus ideas

LEO Distribuidora Mayorista

Cuerpo & Alma  
medicina y belleza

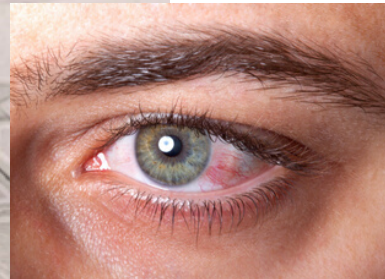
AGUSTINA DEBESA  
Médica Esteticista  
MPNqn 5128

Matheu 245, (entre Alte. Brown y Rioja)  
Neuquén Capital  
0299 15 5866559  
0299 4305713  
www.cuerpoyalmamyb.com.ar  
contacto@cuerpoyalmamyb.com.ar





La EII puede tener manifestaciones fuera del intestino por mecanismos autoinmunes.



La educación de quienes padecen o conviven con una enfermedad crónica es la base de un autocuidado efectivo.

**PIEL:** Como en la mayoría de las manifestaciones extraintestinales, ocurren cuando la persona se encuentra en brote. Podemos mencionar dos tipos de problemas que se encuentran con mayor frecuencia: Eritema Nodoso y Pioderma Gangrenoso.

**ERITEMA NODOSO:** Son lesiones que aparecen mayormente en cara anterior de pierna, parte posterior de antebrazo, aunque en otros sitios también. Comienza como un "granito" o nódulo rojo, duro, redondeado y doloroso. Pero el tiempo se prolonga y esto empieza a preocupar. Alguna veces ocurre que se piensa que se trata de una picadura de insecto o de una alergia.

**PIODERMA GANGRENOSO:** Son lesiones que tiene un aspecto más deprimido o ulcerado, doloroso que se ubica con más frecuencia en los mismos lugares mencionados anteriormente por el eritema nodoso. Es importante no desconocer que es el eritema nodoso y el pioderma son la expresión de la actividad de la EII y que indica que requiere atención aunque no existan grandes síntomas intestinales. Por ese motivo es fundamental consultar al gastroenterólogo, ya que quien se dedica a EII no pasará por alto estas imágenes.

**OJOS:** Durante los brotes de EII puede presentarse el llamado **OJO ROJO**. Se evidencia como una especie de conjuntivitis pero que no es infeccioso en este caso y por ello no presenta la secreción pegajosa. La parte blanca de ojo se encuentra irritada, como con un derrame. Esta manifestación acompaña a la actividad de la EII, por ello debes primero consultar a tu gastroenterólogo y él podrá indicarte el tratamiento y eventual consulta con el oftalmólogo.

**HIGADO:** El compromiso en hígado no será causante de síntomas. Solamente tu gastroenterólogo comenzará a ver alteraciones en el análisis de sangre y pedirá más estudios. La EII puede asociarse con la Colangitis Esclerosante Primaria que es una enfermedad autoinmune del hígado.

*Para un médico dedicado a EII, como así también para todo médico que trata enfermedades crónicas, un paciente informado y educado en su enfermedad es el mejor aliado. Busca fuentes confiables de información, llevadas adelante por médicos y organizaciones dedicadas a EII con trayectoria, así asegurarás contenidos seguros de información.*

**cein**  
UNIDAD INFECTOLÓGICA

LABORATORIO DE ANÁLISIS CLÍNICOS Y MICROBIOLÓGICOS  
CLÍNICA Y ESPECIALIDADES MÉDICAS  
MEDICINA DEL VIAJERO

BELGRANO N°1380 NEUQUÉN  
TE: 4425011 - 299-156060478

TURNOS POR WHATSAPP TE: 299-156207372  
<https://www.facebook.com/labccein/>  
[www.cein-neuquen.com](http://www.cein-neuquen.com)

**Ivancan S.R.L.**  
Servicios e Insumos Médicos

Una Empresa joven  
con experiencia y pasión,  
al servicio de la Salud.

Domicilio Comercial: Av. Leloir 251 - Pso 9, Ofic. 4  
Domicilio Fiscal: Saturnino Torres 1199  
Neuquén Capital (8300)  
Tel/Fax: (0299) 442-6583 - Cel.: (0299) 155-502020 / 156-373528  
ivancaninsumos@gmail.com





**RETRASO DE CRECIMIENTO EN NIÑOS:** En niños pequeños algunas enfermedades autoinmunes pueden manifestarse con una caída en la ganancia de peso y talla para la edad. Puede suceder que en los controles con su pediatra se advierta que estas mediciones se detienen en forma repetida de un control a otro.

**La EII tiene también síntomas NO DIGESTIVOS, por mecanismos autoinmunes.**

#### **SÍNTOMAS NO DIGESTIVOS:**

La EII presenta manifestaciones fuera del aparato digestivo por mecanismos inmunológicos. Se llaman **MANIFESTACIONES EXTRAINTESTINALES**, ya que se encuentran fuera del intestino.

Los órganos más frecuentemente implicados son: articulaciones, piel, ojo e hígado.

**ARTICULACIONES:** El dolor articular es un "compañero" frecuente en los brotes de EII. Estos dolores se llaman ARTRALGIAS y pueden cursar con dolor solamente o con hinchazón y enrojecimiento de la articulación. Las ubicaciones más frecuentes son las grandes articulaciones: rodillas, tobillos, codos, muñecas. Si esto ocurre, y una mañana repentinamente te levantas con una rodilla roja, hinchada y dolorida recurre a tu gastroenterólogo que sabrá que hacer. Muchas veces se acude al traumatólogo porque los pacientes sin información no conocen la vinculación con la EII y si no se le menciona a este profesional el antecedente de EII, es posible que indique efectuar una punción de líquido articular pensando en una infección. Estos episodios no son infecciosos y el líquido articular es estéril por lo que, solo se conseguirá infectar una articulación comprometida por un fenómeno de autoagresión inmunológica. El compromiso articular es una expresión de actividad de la EII, lo que significa que cederá con el tratamiento del brote mismo.

También hay otras afecciones articulares que no se relacionan con el brote, sino que siguen un curso independiente a la EII. Son la sacroileítis y el compromiso de articulaciones pequeñas, como por ejemplo los dedos de las manos.

La **Sacroileítis** es el compromiso inflamatorio de la articulación que une el hueso sacro con el hueso de la pelvis. Los síntomas son dolor, rigidez y tu médico gastroenterólogo dedicado a EII sabrá detectar cuando esta afección este presente.

La **Artropatía de pequeñas articulaciones**, dedos de las manos con mayor frecuencia, sigue un curso independiente a la actividad de la EII.

La EII tiene síntomas intestinales y fuera del mismo, conocerlo marca la diferencia. ---

**Siempre resulta de utilidad realizar una foto a la articulación, ojo o piel afectada para tu médico.**

**Nunca permitas la punción de una articulación sin consultar a tu gastroenterólogo.**



- ATENCIÓN MÉDICA
- LABORATORIO DE ANÁLISIS CLÍNICOS
- BANCO DE SANGRE



Turnos al: 0800 122 0813

 /Clínica Dr. Roberto Raña [www.clinicाराña.com.ar](http://www.clinicाराña.com.ar)



TE MOSTRAMOS NUESTRO  
HOMENAJE

19 de mayo

## DIA MUNDIAL DE LA EII

Para conmemorar el día mundial de la EII realizamos un almuerzo a beneficio de Fundeccu y numerosas entrevistas radiales en donde pudimos dar a conocer esta enfermedad.

El almuerzo contó con la presencia de más de ciento veinte personas en donde hubo discursos emotivos, testimonios y no faltó la diversión.

Se realizaron numerosos sorteos y se hicieron públicas las acciones del último año de nuestra organización a través de un vídeo.

Además se otorgaron diplomas de reconocimiento a aquellas personas que son fieles colaboradoras de Fundeccu y nos hacen más fácil el camino hacia nuestros objetivos, cómo lo son: el Senador Guillermo Pereyra, Noemí Navarrete, Morena Traversi, Octavio Berrocal, Marlene Muñoz y familia, entre otros. Contamos con la profesional locución de Lorena Ortiz, prestigiosa locutora regional, quién siempre nos acompaña en nuestros eventos.



Sorteos a cargo de Poli Asunción, nuestra organizadora de minuto a minuto.



Mesas de amigos entrañables.



Mesas de premios de sorteos.







Hermanas Muñoz, luchadoras, fuertes y comprometidas personas de Fundeccu.



Como garantizar el éxito.  
APRENDER A  
TRABAJAR EN  
EQUIPO DE  
MANERA  
GENUINA!



Testimonios emotivos y valientes de padres.

Todo comienza en alguna mente valiosa de algún integrante de este equipo que somos. Esa idea luego se verbaliza en una de nuestras tardes de reunión de voluntariado. Hecha la propuesta, se activa una rueda de voluntades que no para hasta conseguir transformar esa idea en una realidad más perfeccionada de la original. Ese motor que existe se llama compromiso y amor por esta tarea que decidimos llevar juntos adelante.



"El trabajo en equipo es el secreto que hace que la gente común logre resultados poco comunes"  
Ifeanyi Onuoha



Sorteos, abrazos, palabras sinceras de amigos...una vez más reafirmamos la importancia de los sanos vínculos y en trabajo en equipo.



Lorena Ortiz, nuestra VOZ profesional.



Coco Berrocal, siempre al lado de Fundeccu.





# Novedades Fundeccu



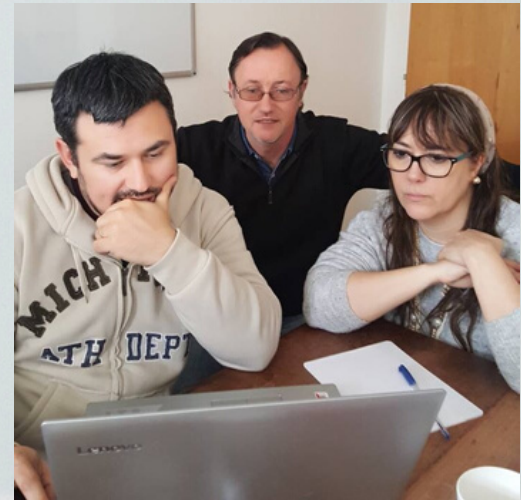
Como cada año el voluntariado de Fundeccu sigue creciendo! Te presentamos a los nuevos integrantes!



Se incorporaron a nuestro equipo Margot, Agustina, Carolina, César, Gladys y Marcela. Ellos son pacientes y familiares que con su compromiso y acción renovaron energías y sumaron alegría al equipo. También tuvimos la oportunidad de contar por un tiempo con Lucy, una simpática y activa venezolana mama de un paciente que, de visita por un tiempo en nuestro país no dudó en sumarse y trabajar aportando dinamismo y risas.




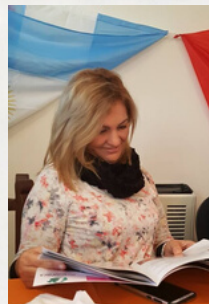
Comenzamos entonces un nuevo CURSO DE ENTRENAMIENTO PARA VOLUNTARIADO "Aprender para ayudarte" que permite abordar las estrategias, conocimientos y herramientas para esta tarea que hace tantos años hacemos. Muchos proyectos se inician en forma simultánea y sólo es posible por el aporte de la cooperación de mucha gente. Bienvenidos!



**ATENCION VOLUNTARIOS: Este martes nos Capacitamos! Taller para coordinadores de equipo!**

**"Como conformar y mantener GRUPOS DE APOYO"**  
 Diserta: Dra Fabiana Miele




**MARTES 30 DE ABRIL - 14 hs Sede Fundeccu**





**VACUNATORIO Fundeccu**

TODAS LAS VACUNAS PARA EL PACIENTE CON ENFERMEDAD INTESTINAL INFLAMATORIA EN UN UNICO LUGAR.

Tucumán 260, 1° Piso - Neuquén

## Avances en GRUPO FUNDEII

El Grupo Fundeii es el Grupo de Enfermería de Fundeccu, que trabaja desde el año 2015. Gracias a este apoyo fundamental en el mes de mayo comenzó a funcionar nuestro Vacunatorio, en combinación con el Ministerio de Salud de la Provincia e inicialmente para efectuar una campaña final de vacuna antigripal. En etapa posterior se irán sumando el resto de las vacunas para esta enfermedad como así también la PPD o Reacción de Mantoux. Un gran avance para nuestros pacientes!



- 31 de Marzo -

# Día Mundial del Cáncer de Colon

## Campaña de Difusión a la Comunidad

### TE MOSTRAMOS LO QUE HICIMOS

El Cáncer de Colon se puede prevenir y curar si llegamos a tiempo. Por eso decidimos salir una vez más a interactuar con la comunidad en una nueva Campaña de Difusión.

El evento fue realizado en el punto más estratégico de la Ciudad de Neuquén. Allí instalamos una columna exagonal que en cada cara exponía una explicación gráfica realizada por nuestro equipo, acompañada de un gigante lazo azul representativo del cáncer de colon.

Tuvimos una mesa con la identificación "**Conoce tu riesgo**", en donde se brindó asesoramiento profesional a las personas que pacientemente esperaron su turno para saber cuando deberían iniciar su control. Dicha mesa estuvo a cargo de los Dres. Luis Diaz y Guillermina Diez, Médico Cirujano Coloproctólogo y Gastroenteróloga respectivamente.

Los medios de comunicación de radio y televisión se hicieron presentes para colaborar en la importante tarea de difundir.

El Ministerio de Salud de la Provincia, se sumó aportando un espacio para dar a conocer y explicar el valor, indicaciones e importancia del TEST DE SANGRE OCULTA EL MATERIA FECAL.

Valioso tiempo dedicado a la tarea de servir.



El cáncer de colon es curable en etapas tempranas

**NO LLEGUES TARDE**

Anticipate

**Fundeccu te asesora sin cargo**

Escribinos a:  
**info@fundeccu.com.ar**

**FUNDECCU ARGENTINA**

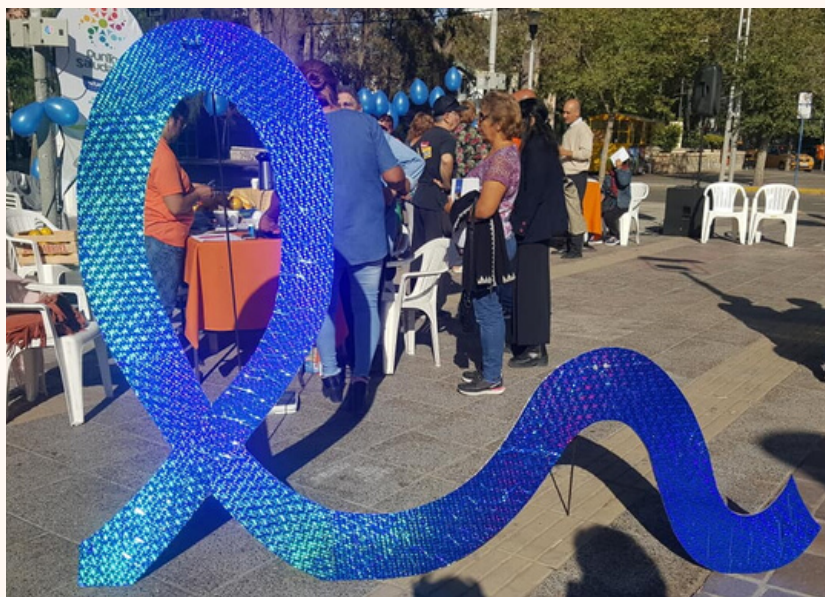
Logo of the Argentine Cancer Society (Fundeccu) and a blue awareness ribbon.



*El Sr. Octavio Berrocal de Master Gráfica hizo posible esta hermosa campaña por medio de la donación de sus productos. Una vez más acompañando a esta causa con su compromiso social. Gracias!*

**Master gráfica**

12 de Septiembre 2937 - Neuquén Cap.  
ventas@mastergraficanqn.com







## Cáncer de Colon en EII

La Enfermedad Intestinal Inflamatoria es un factor de riesgo para desarrollar cáncer de colon. Sin embargo, este concepto no significa que toda persona con Colitis Ulcerosa y Enfermedad de Crohn lo desarrollará.

A partir de los ocho años de iniciada la EII el riesgo se eleva y eso implica que los controles para su detección en etapas precoces debe iniciarse con responsabilidad.

La extensión de la EII limitada al recto no aumenta el riesgo.

Es importante conocer que el riesgo de Cáncer de Colon en EII esta directamente relacionado a la inflamación de las paredes del intestino, es decir a las lesiones endoscópicas.

Esto significa que logramos la remisión endoscópica (colonoscopia sin lesiones) el riesgo de cáncer disminuye

Conocemos que la EII es una "provocadora y farsante", ya que tiene una disociación clínico-endoscópica, es decir que la persona puede estar bien de sus síntomas y su colonoscopia estar muy lesionada.

Es por ello que jamás los médicos dedicados a EII tomaremos conductas basados sólo y únicamente en los síntomas que la persona refiera y recomendaremos nunca suspender el tratamiento, ya que quién adhiere al mismo tiene más posibilidad de mantener la remisión endoscópica, que quien no lo hace. Por otra parte, la mesalazina tiene un efecto protector para cáncer de colon, motivo por el cual el tratamiento nunca debe abandonarse.

Es así, que la colonoscopia anual está establecida para lograr este fin de detectar lesiones tempranas curables. Dependiendo de los hallazgos este período podrá ser menor, dependiendo caso a caso.

Elije siempre un médico endoscopista dedicado específicamente a EII para realizar tus colonoscopías, ya que como siempre enfatizamos, la colonoscopia en EII no es una colonoscopia más, hay permanente actualización, protocolos y especialización que seguir para cubrir las necesidades y estar a la altura de un estudio de excelencia.

Dra. Fabiana Miele



LABORATORIO DE ANATOMÍA PATOLÓGICA

Dr. TUBÍO, RICARDO (Dir. Medico)

Dra. ACUÑA, CARINA

Dra. MAGGI, LAURA

Dra. F.DE BON, LUCIANA

Dra. MAINA, MARCELA

Dra. RECHUK, LAURA

SARMIENTO 785 1º PISO (8300) NEUQUEN - Argentina

HORARIO: 9 A 17 Hs

TELFAX: 0299-4473246



# Conoce tu Riego: FUNDECCU TE ASESORA SIN CARGO TODO EL AÑO

Durante la Campaña de Difusión, se realizó asesoramiento para que toda persona pueda saber a que grupo de riesgo pertenece, cuando y como debería iniciar sus controles. En Fundeccu puedes todo el año asesorarte sin costo, consultando en nuestra sede, días y horarios de atención para este fin.



**CONOCE  
TU  
RIESGO**

Detección precoz  
**90% CURABLE**



**CANCER DE COLON  
FACTORES de RIESGO**

<ul style="list-style-type: none"> <li>• Antecedentes familiares</li> <li>• Colitis Ulcerosa</li> <li>• Enfer. de Crohn</li> </ul>	<ul style="list-style-type: none"> <li>• SOBREPESO</li> <li>• OBESIDAD</li> <li>• SEDENTARISMO</li> </ul>
<ul style="list-style-type: none"> <li>• Alto consumo de carne y procesados</li> <li>• Bajo consumo de fibras</li> </ul>	<ul style="list-style-type: none"> <li>• ALCOHOL</li> <li>• TABACO</li> <li>• EDAD mayor de 50 años</li> </ul>

FUNDECCU HACE VISIBLE LO INVISIBLE

www.fundeccu.com.ar  
Tucumán 220 - Mendoza, Argentina

Consultas sin cargo en:  
info@fundeccu.com.ar

WWW.FUNDECCU.COM.AR

**CONOCE TU RIESGO DE CANCER DE COLON:**

**Brindamos asesoramiento gratuito todo el año!**

**Consulta días y horarios de atención!**

**CANCER DE COLON  
SÍNTOMAS**

Sangre en la materia fecal

Cambio del ritmo evacuatorio habitual

Anemia

Dolor Abdominal

Adelgazamiento inexplicado

Cansancio

**No llegues tarde.  
SE CURA.**





## HABLEMOS DE MEDICINA SOCIAL

# FUNDECCU Y FACULTAD DE MEDICINA

Fundeccu es una ONG conformada por profesionales de la salud, pacientes, sus familias, la comunidad y Organismos Gubernamentales. Es un perfecto ejemplo del ejercicio de la Medicina Social, la medicina puesta al servicio del prójimo.

Es así, que cuando el Dr. Carlos Baruf de la Facultad de Medicina de la Universidad Nacional del Comahue puso sus ojos en nosotros, no dudo en invitarnos a contarles a los estudiantes de Medicina quienes somos y que hacemos.







*EL DR. CARLOS BARUF ES DOCENTE DE LA FACULTAD DE MEDICINA DE LA UNIVERSIDAD NACIONAL DEL COMAHUE Y DICTA LA MATERIA DE RELACION MEDICO-PACIENTE.*

*SU MIRADA DEL EJERCICIO DE LA PROFESION HACE CONTACTO CON LA NUESTRA Y POR ESO SEGURAMENTE EL DESTINO NOS PERMITIO ENCONTRARNOS.*

## LIDERES EN SERVICIO

### LA GENEROSIDAD VIENE INCLUIDA.

Mucho se habla hoy en el mundo sobre liderazgo. Las empresas mas importantes, poderosas y avanzadas del mundo hablan de liderazgo, siendo un hecho que los líderes que buscan ya no son los autoritarios o coercitivos, tampoco los líderes dictadores ni los lideres timoneles.

El liderazgo de hoy está muy lejano a todo aquello, hoy se buscan "LOS LIDERES QUE SIRVEN".

En otro artículo profundizaremos este tema que es tan fundamental en nuestra Fundación.

El Dr. Baruf es un líder que sirve, dedicado hace años a llevar a delante una ONG llamada SOL MAPU y que trabaja en beneficio de los niños.



### NOS SUMAMOS A UNA HERMOSA EXPERIENCIA

En el mes de mayo, el Dr. Carlos Baruf nos participó a las actividades de pregrado de la Facultad de Medicina, permitiendo que los futuros médicos puedan conocer otro modo de ejercer la profesión, como lo es la Medicina Social.

Ante esta atractiva invitación todo el equipo de Fundeccu aceptó con entusiasmo, ya que poder acceder a ese sitio lo consideramos un privilegio.

Poder llegar a tocar el alma futuros médicos, poder inspirarlos a hacer parte de su vida la medicina social, es realmente una oportunidad grandiosa para nosotros y así lo vivimos.

En nuestra reunión semanal de equipo nos pusimos a trabajar en este proyecto y muchas ideas surgieron de cada integrante, armando así la planificación de la actividad.

Nos acercamos al día del evento con muchas expectativas y apostando a lo incierto, porque no sabíamos que iba a suceder en una propuesta tan poco común para el alumnado.

Participamos profesionales de salud de Fundeccu, pacientes con sus familiares y amigos.

Al llegar, el salón nos intimidó con sus amplias dimensiones, nos hizo pensar que sería improbable que se complete con un número de público acorde. Para nuestra sorpresa y en forma rápida un voluminoso número de alumnos fue apareciendo. Pese a ser el final de una larga jornada, tanto para ellos como para nosotros, no fue un impedimento para que se respire un aire renovado, distendido y de energía vibrante.

La interacción entre el público y los disertantes fue contundente, lo cual nos iba alentando por un lado y reafirmando que todo lo planificado semanas atrás era acertado.

A la vista quedó el rol activo de pacientes entrenados, comprometidos y conocedores del arte de comunicar y difundir su enfermedad. Agradecidos de poder vivenciar tan hermosa experiencia.

*"APRENDÍ DE ALEJANDRO MARCHESÁN, QUE UN LIDER QUE NO SIRVE, NO ES UN BUEN LIDER.*

*La Medicina Social es llevada adelante por Líderes en Servicio y cada médico debería ser uno de ellos"*

*Fabiana Miele*





*Cuándo el SER está por encima de todo, sólo importa que todos somos personas. Los títulos y roles no nos separan, sino que compartimos de forma transversal un universo de miradas.*

*Este es un principio fundamental en Fundeccu y donde estemos se respirará este concepto.*

*Aquí médicos, docentes, alumnos, pacientes con sus familiares y amigos, fusionados desde a grandeza humana.*



*La emoción, las lágrimas y la sensibilidad invadió la sala, demostrando la importancia y el enorme poder que tiene la Medicina Social.*



## LA ACTIVIDAD.

Luego de una cálida presentación a cargo del Dr. Baruf, se dio paso a una disertación de la Dra. Fabiana Miele que abordó los siguiente tópicos: **Qué es la Enfermedad Intestinal Inflamatoria y como se produce?** y **"Quienes Somos"** en donde se permitió conocer historia, conformación y logros de Fundeccu.

Luego se dio paso a la disertación de tres pacientes con EII: Sergio, Carla y Maximiliano que dieron su testimonio de como es vivir con EII y sus experiencias en una sociedad no preparada para la minoría. También Carolina aportó su testimonio como hermana de un paciente con EII.

Los alumnos de Medicina en todo momento se mostraron participativos y realizaron interesantes preguntas pudiendo interactuar con todo el equipo. No faltó la emoción, las lágrimas y la sensibilidad, enriqueciendo el evento y demostrando el enorme poder que tiene la Medicina Social en la vida de los médicos y de la sociedad.



**Sergio, Maximiliano, Carla y Carolina mostraron valentía y compromiso brindando su testimonio.**





## NUEVOS PROYECTOS CONJUNTOS



La Universidad Nacional del Comahue y Fundeccu tienen desde el año 2015 un Convenio de Colaboración y hoy está más vivo que nunca!

Luego de esta productiva acción a la cual fuimos invitados, nos recibió la Vicedecana de la Facultad de Medicina de la UNCO, Dra. Susana Sanchez. Las repercusiones favorables del taller realizado superaron lo pensado por los organizadores y el Dr. Carlos Baruf tuvo la idea y creyó oportuno que sería de interés la creación de

un Seminario dentro de la Carrera de Medicina. Esta opción fue trabajada en nuestra reunión de Comisión Directiva de Fundeccu, aprobándose por unanimidad. Ya estamos trabajando en este proyecto y en el próximo ejemplar te mostraremos todas las novedades!

### MAS NOVEDADES

## NUEVO CONSULTORIO DE EII

NUEVO CONSULTORIO FUNDECCU  
ENFERMEDAD INTESTINAL INFLAMATORIA



Dra Miele  
Viernes de 14 a 18 hs.

Centro Médico  
Olascoaga  
Olascoaga 750 Nqn



TURNOS POR MENSAJE DE WHATSAPP:  
+54 9 299 4229899



## TECNOMÉDICA

Belgrano 150 - Neuquén Capital  
TEL: (0299) 442-2895 / 447-1910 / 448-2671  
Mail: ventas@tecnomedicasrl.com.ar  
www.tecnomedicasrl.com.ar



## ZOILÓ

ESTABLECIMIENTO AGRÍCOLA

ZOILÓ S.A.  
Tel: (0299) 479-1884  
Cipolletti - Río Negro (8324)

*¡Nueva capacitación de Enfermería!*

## MANIPULACIÓN E INFUSIÓN DE AGENTES BIOLÓGICOS

2ª Jornada de Actualización para ENFERMERIA

**"AGENTES BIOLÓGICOS EN EII"**

Nuevos y viejos fármacos:  
**COMO SE INFUNDEN?**



DIA: LUNES 8 ABRIL  
14,30 hs

LUGAR: Tucumán 260,  
1º Piso - Neuquén

Inscripción:  
info@fundeccu.com.ar

CUPOS LIMITADOS CON PRIORIDAD PARA ENFERMEROS VINCULADOS A FUNDECCU



Una vez más convocamos a los Enfermeros de nuestra región y como siempre, los profesionales de la Clínica San Agustín de Neuquén se hicieron presentes con entusiasmo. Catorce enfermeros se sumaron a un Taller en donde repasamos los detalles necesarios para efectuar una infusión responsable y prolija de agentes biológicos. Felicidades equipo!



# LA IMPORTANCIA DE LOS GRUPOS DE APOYO

DRA. FABIANA MIELE

**Luego de veinte años de impulsar y coordinar Grupos de Apoyo, la Dra. nos brinda un panorama general de los beneficios de agruparse en Enfermedades Crónicas.**

**Añadiendo su conocimiento en Liderazgo y Facilitación Ontológica ha demostrado el poder de estos grupos.**



Agruparse entre pares es dar y brindar apoyo, es acompañarse en ese transitar por el camino de una enfermedad crónica no curable pero controlable.

Según nuestra experiencia en Fundeccu, los Grupos de Apoyo cuentan con mitos y tabúes, prejuicios y pre conceptos de una idea social basada en lo transmitido por las películas en donde, la persona nueva que ingresa debe sentarse en círculo, presentarse y contar su historia.

Nada mas distante en nuestra Agrupación que esa suposición. Para Fundeccu, los Grupos de Apoyo son un espacio para resignificar la vida a partir de un diagnóstico, para encontrar el "para que" una situación llegó a cambiar nuestra vida.

Luego del momento exacto en el que recibimos la noticia, el cerebro pone en marcha mecanismos de adaptación ante un suceso traumático, situación conocida como elaboración del duelo, el duelo a perder la salud.

Las etapas son:

- SHOCK
- NEGACION
- ENOJO
- NEGOCIACION
- DEPRESION
- ACEPTACION

El tiempo que dura este duelo y cada etapa varia de persona en persona, incluso se puede avanzar y retroceder en ellas, sin importar cuantos años tenga el paciente en el camino de la EII. Esto significa que personas con muchos años de diagnóstico,

pueden encontrarse en etapa de negación o enojo y otros en poco tiempo llegar a la aceptación. Por eso, el tiempo o años que la persona tenga EII no es garantía de aceptación y lo comprobamos diariamente.

Preferimos no utilizar el término autoayuda para nuestros grupos, debido a que no nos autoayudamos, sino que nos co-construimos junto al otro y entre todos aumentamos nuestro poder personal.

A diario comprobamos que las personas que ingresan a los Grupos de Apoyo EII precocemente atraviesan en forma más rápida y efectiva la elaboración del duelo y además con un menor costo emocional.

Los Grupos de Apoyo no son exclusivos para los pacientes, nuestro grupo adiciona a sus familias y núcleo social, siendo ésto fundamental, debido a que ellos también necesitan atravesar etapas, elaborar, aprender y apoyarse en quienes ya atravesaron igual experiencia.





La familia, padres, hermanos, parejas ... pensamos en ellos lo suficiente? Conocemos la existencia del Síndrome del Cuidador? Quién cuida del cuidador?

Los cuidadores deben afrontar una situación nueva para la que no estaban preparados, atraviesan stress crónico, agotamiento físico y psíquico, amputan una parte de sus proyectos personales poniéndose al servicio del cuidado del otro al que consideran su prioridad y si esto no fuera poco, además cargan con la gestión emocional del enfermo, sus miedos, enojos, depresión, negación, entre otras cosas. Por eso se debe tener en cuenta que los Grupos de Apoyo también tienen por función acompañar a los familiares de pacientes, son puntos de encuentro en donde confluyen personas con necesidades, tristeza, ansiedad y en donde siempre habrá alguien dispuesto a dar ayuda. Sumate a estos grupos! Busca ayuda y deja que te ayuden.

Los pacientes que se acercan y forman parte de los grupos de apoyo, no sólo llegan con más facilidad y menos costos personales a la aceptación, sino que pueden transformar el dolor en oportunidad. El hecho de encontrar un montón de personas que pudieron salir fortalecidas de la misma situación, es evidenciar el "YO PUDE".

Uno de los primeros pasos que deben darse para afrontar este diagnóstico es poder decirlo, ya que es frecuente que se oculte o disfrace o que realmente ocurre, se ponen excusas para evitar situaciones sociales por miedo, vergüenza u otros motivos.

Poder decir TENGO EII, es algo que ocurre más rápidamente entre pares. Acercarse a nuestro Grupo de Apoyo, es poder "romper el silencio". Decir y decirse Tengo EII es poder iniciar un camino más liviano hacia la aceptación de la enfermedad. Ese es el primer paso social, decírselo y poder decírselo a otros.

Encontrar gente que tiene experiencia y se pone al servicio de otros recién incorporados, hace que la orientación se promueva y circule en forma fluida, pero no sólo en temas relacionados



a la enfermedad propiamente dicha, sino en muchos otros como por ejemplo, temas de índole administrativo. Los pacientes entrenados de los Grupos de Apoyo de Fundeccu son pacientes activos y proactivos que contagian al resto y enseñan a empoderarse de la enfermedad promoviendo el autocuidado responsable de la misma, e irradian una actitud generativa de cambios en la sociedad en beneficio de otros.

Entre todas las actividades se incluyen los Talleres Educativos para pacientes y familiares, haciendo posible que la persona reciba educación en su enfermedad.

Un paciente informado puede dar el segundo paso social que es "protegerse", protegerse de todos los prejuicios que en la sociedad existen cuando algo no se conoce. En nuestro país, aun seguimos escuchando a personas y a profesionales de la salud diciendo que la EII es psicosomática y que es condición ir al psicólogo para calmar los nervios, ya que sino la enfermedad no se podrá controlar. Si quien padece EII se encuentra asesorado correctamente, podrá ilustrar al resto para que



**"Es mucho reconfortante llegar a la cima de la montaña junto a otros, que llegar sólo y exhausto" Shandel Slaten**





no emitan opiniones que cierran posibilidades en quien ya está atravesando una situación difícil socialmente. Las ventajas de pertenecer a un Grupo de apoyo entrenado seriamente son múltiples y valiosas. Sólo un paciente educado en su enfermedad podrá hacer frente a la tan necesaria TOMAS DE DECISIONES COMPARTIDAS, a la cual nos referiremos en otro ejemplar de Fundeccu Magazine.

### Importancia de pertenecer:

- Romper el silencio: "me digo y les digo que tengo EII".
- Evidencia del "yo pude", "si el pudo yo puedo!"
- Educación sobre mi EII, paso esencial para lograr la toma de decisiones compartidas.
- Orientación de toda índole.
- Apoyo a familiares.
- Llegar a la aceptación con menos costos emocionales y personales y en menos tiempo.
- Podes resignificar la vida a partir de un diagnóstico.



Si la Colitis Ulcerosa  
Enfermedad de Crohn llegó a tu vida...

**QUE SEAN LA FUERZA IMPULSORA  
PARA TRANSFORMAR**

El dolor en esperanza,  
superación y amor por la  
vida para salir fortalecido  
encontrando un PARA QUE.

*Fundeccu es  
no estar solo  
nunca mas!*





*Te cuento mi historia.*



*Ella es Vanesa  
y convive  
con Colitis  
Ulcerosa.*

*Vanesa es Argentina y vive en  
la Provincia de Córdoba.*

*Licenciada en Kinesiología y Fisioterapia de  
profesión, convive con Colitis Ulcerosa  
desde hace 13 años.*

Hola! Mi nombre es Vanesa, tengo 33 años y vivo en la ciudad de Alta Gracia, Córdoba. De profesión, soy Licenciada en Kinesiología y Fisioterapia y realicé luego un posgrado en Osteopatía. En esta oportunidad vengo a contarles mi historia.

Hacía unos pocos días que estaba viviendo sola. Quería independizarme y para ello decidí, además de continuar con mi carrera, buscar varios trabajos que me ayudaran a lograr mi tan ansiado espacio propio. Estaba feliz, pero a la vez muy cansada. Fue así, cuando un día cualquiera, sin darme cuenta, mi cuerpo empezó a hablarme. Primero comenzaron síntomas raros, que nunca había experimentado e inicialmente no le di tanta importancia para no detener todas mis actividades. Hoy me pregunto si sería miedo o si yo creía que las molestias serían transitorias.

Pasaban los días y yo iba descendiendo de peso muy rápidamente, los síntomas empeoraban y decidí contarle a mi mamá. Fuimos juntas a un médico en Córdoba, quien me mandó a hacer una colonoscopia con mucha rapidez.

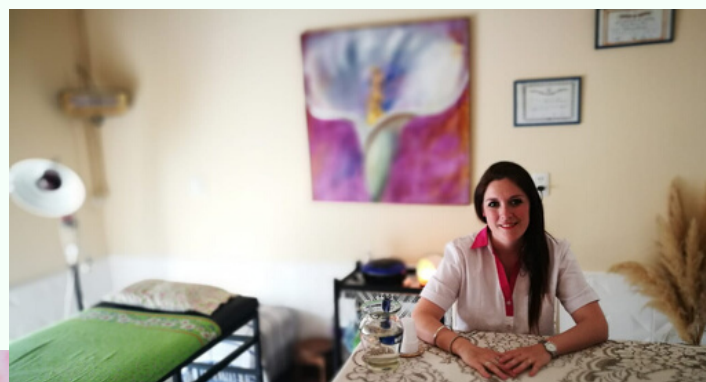
Fue así, como a los pocos días de aquella consulta, estaba ahí, acompañada pero a la vez tan sola a instantes de realizarme ese estudio nuevo para mí. Así recibí el diagnóstico de Colitis Ulcerosa.

El médico nos explicó de qué se trataba, pero con mis veinte años no podía entender la palabra "crónico". Para mí era todo pasajero, yo era muy joven para esa palabra. Yo era fuerte, podía con todo, o eso creía. Busqué muchas opiniones de varios médicos, busqué en libros, traté de buscar gente con la misma enfermedad, organizaciones para informarme más.

Día a día, mes a mes, crecían en mí sentimientos de angustia, tristeza, miedos ... me preguntaba; ¿en qué cambiará mi vida esta enfermedad?, ¿podré seguir saliendo con mis amigas?, ¿mi vida va a ser la misma? ¿podré seguir estudiando y trabajando?, ¿podré viajar?, ¿podré tener una pareja?, ¿Podré ser madre? También me preguntaba muchas veces ¿porque a mí? Con los años entendí que no todo es tan malo, trágico y desesperante como cuando uno inicia este camino llamado EII, aprendí a escuchar mi cuerpo, a tomar decisiones, a elegir cosas que me hacen bien, a cuidar mi alimentación.

*Al recibir el Diagnóstico de colitis ulcerosa, no podía  
entender la palabra crónico, no curable.*

*Yo era fuerte, podía con todo, o eso creía...*





---

La Universidad me resultó compleja luego del diagnóstico, ya que el los comienzos me sucedía que socialmente no podía integrarme a mi círculo de amigos, ya que los síntomas me sorprendían en cualquier momento sin pedir permiso y yo sentía vergüenza. Por esto mismo me privé de realizar salidas, asados, mateadas. Quizás si hubiera podido decirlo todo hubiera sido diferente. Aquellos años de estudio no eran simples, ya que vivía a 40 km de Ciudad Universitaria y los traslados en el transporte público hacían de esa distancia, los 40 km más largos de mi vida! Muchas veces no aguantaba sin ir al baño y tenía que bajarme antes e improvisar, el llamado NO PUEDO ESPERAR! Luego, nuevamente comprar otro pasaje para llegar a la universidad con el consiguiente aumento de presupuesto gastado en ómnibus. Conocía también al dedillo todos los baños de las facultades cercanas a la que yo asistía.

En esa época era muy joven, me exigía mucho y me cuidaba muy poco, ya que mi meta era obtener mi título. Y así fue, que el mismo día que me recibí terminé hospitalizada y a partir de ese momento comencé a tomar consciencia, a cuidarme más y a aceptar mi enfermedad y no sobrepasar mis límites.

Ya siendo profesional y ejerciendo, varias veces me replanteé cambiar mi trabajo, ya que cuando se activa la enfermedad (durante las “crisis o brotes”), mi urgencia para ir varias veces al baño implicaba dejar solo al paciente durante la sesión. Esta situación, me generaba incomodidad y vergüenza. Llegué a creer que, si trabajaba sentada en algún escritorio, sin límite de tiempo y pudiendo tener la libertad de ir al baño sin problema encontraría la solución.

Reflexioné mucho al respecto y le dí valor a esos diez años de estudio, de esfuerzo que no podían ser descartados así sin más por esta enfermedad.

Decidí no dejar mi profesión, aquello que amaba y por lo luche. Elegí no a aislarme del mundo, aprendiendo a sentirme libre a la hora de trabajar.

El paso siguiente fue comenzar a decirle a los pacientes que convivía con Colitis Ulcerosa. e informarles cuando cursaba un para que comprendan que necesitaría ausentarme un momento.

He aprendido de mi misma, pequeños trucos o secretos que me van muy bien para conectarme positivamente con la vida, como ponerme mis auriculares para escuchar la música que me gusta.

Mi familia, al igual que yo y muchas otras personas, teníamos un gran desconocimiento respecto a esta enfermedad. Algunos se pusieron a investigar, otros, hasta el día de hoy, piensan que es algo pasajero o psicosomático. Hace un par de años un tío fue diagnosticado con colitis ulcerosa también pero, a diferencia de mi caso solo, tuvo síntomas al comienzo y luego entró en remisión prolongada y hoy hace una vida totalmente normal.

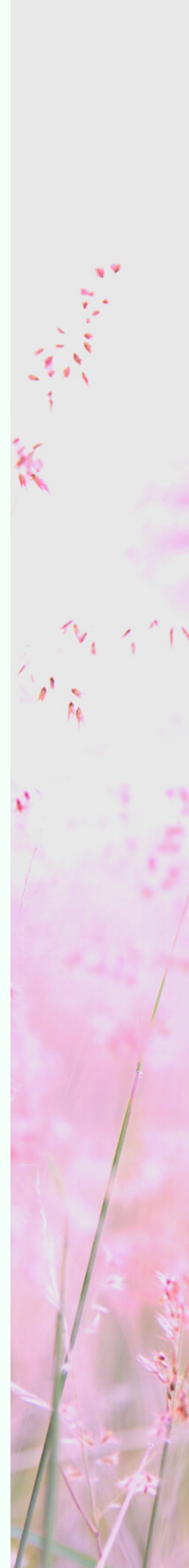
Como la vida tiene todos los matices, hace seis años conocí a una persona muy importante, Carlos se sumó a mi vida.



Al comienzo tuve miedo de que saliera corriendo al saber todo de mí y decidí no contarle nada de mi enfermedad. Trataba de verlo solo cuando me sentía bien. A los tres meses de estar juntos tuve

una recaída que me llevo a hospitalizarme nuevamente y él no se movió de mi lado. En ese momento supe que quería pasar mi vida junto a él. Desde ese entonces no nos separamos más. Él también comenzó a buscar información sobre la enfermedad, sobre la alimentación, avances científicos, se interiorizó en el tema para poder acompañarme y ayudarme.

*Mientras era muy joven me exigía mucho y me cuidaba muy poco. Hoy soy consciente, me cuido, acepto mi enfermedad y no sobrepaso mis límites.*







*Por Viviana, otra Cordobesa, conocí a Fundeccu. Agradezco este espacio, su guía, su compañía, la motivación que infunden y por permitirnos aportar nuestro granito de arena.*

Está siempre en todos los detalles. La contención de la pareja es muy importante para sentirnos más seguros. Con los años aprendí a aceptar la enfermedad. Sé que está, me acompaña, pero no me impide vivir. Los amigos y la familia son muy importantes en este proceso. Cuando estoy en remisión mi vida es como la tuya, como la de todos. Salgo, paseo, comparto. Cuando se activa, me permito escucharme y decidir si seguir con todas mis actividades o es mejor parar y reposar. Mi estilo de vida cambió, se modificó. Empecé a planificar más algunas cosas, pude acceder a un vehículo propio porque me permitió manejarme con la libertad de frenar cuando así lo requería, entendí que podía viajar, sólo que con mayor organización y atención, llevando toda la medicación necesaria. por ejemplo. Se volvió importante estudiar la ubicación de todos los baños públicos por si en algún momento los necesitara y así poder disfrutar más tranquila el lugar visitado.

Por oportunidades laborales con mi marido, tuvimos la posibilidad de vivir un tiempo en Francia. El primer tiempo no fue fácil y la enfermedad se hizo notar, tenía miedo y todo era nuevo.

Después me fui integrando, consulté médicos allí y tuve la oportunidad de conocer una organización de pacientes con EII, de la cual formé parte y participé activamente. Conocí gente muy hermosa, pacientes con los que intercambie experiencias y realice todas las actividades propuestas. Todo sirvió para informarme más y no sentirme sola en este nuevo proceso para mí.

Cuando regresé al país, después de vivir esta experiencia para mi enriquecedora, y viendo que en Córdoba no había ningún lugar donde pacientes pudieran juntarse, informarse, compartir actividades, comenzó en mí las ganas de hacer algo, pero no sabía bien como hacerlo. Mientras tanto empecé a buscar gente para intercambiar experiencias. Ahí conocí a otra Cordobesa, Viviana, que me hablo de Fundeccu. Los busque en las redes y me encantaron las propuestas. Viendo la revista Fundeccu Magazine, encontré una página que llamo mi atención: QUIERO MI FILIAL y en forma automática me puse me contacto con la Dra. Fabiana Miele y estamos iniciando felizmente con la Filial Fundeccu Córdoba!!! Es un sueño para mí.

Agradezco a Fundeccu por este espacio, por su guía, su compañía, por la motivación que infunde y por permitirnos aportar nuestro granito de arena desde Córdoba. En pocas palabras, por todo lo que hacen por nosotros, para que en Argentina se conozca más sobre las EII y se promueva su investigación.

Por último, les dejo una frase que me acompaña siempre: "La vida nos pondrá obstáculos, pero los limites los pones tú. ¡Gracias Fundeccu!



# EL CAMINO DEL DIAGNOSTICO - Parte 1

## Análisis de Sangre

Dra. Fabiana Miele

Aún hoy en Argentina se siguen repitiendo historias en donde mucha gente es diagnosticada durante en tiempo inoportuno, asumiendo inicialmente como gastroenteritis o hemorroides la presencia de dolor abdominal, diarrea con sangre, adelgazamiento.

Comenzaremos a tratar el tema del diagnóstico de la EII en forma profunda pero organizada.

En este artículo nos vamos a referir a los ANALISIS DE SANGRE, intentado responder a las dudas que nos acercan de modo constante en las consultas, como:

¿Nos dan el diagnóstico de EII? ¿Cuáles son?  
¿Para qué sirven? ¿Cada cuánto debo hacerme un análisis de sangre?



Ante la sospecha de un probable diagnóstico de EII emprenderemos una secuencia de estudios para confirmar el diagnóstico y para valorar el estado y compromiso general de la persona. Estos estudios son:

- Análisis de Sangre
- Análisis de Materia Fecal
- Colonoscopia
- Estudios Adicionales

En este artículo nos referiremos a los **ANALISIS DE SANGRE**.

Es frecuente en especial al inicio de la enfermedad, que las personas se pregunten que esperamos encontrar los médicos de estos análisis y se piensa que pueden dar el diagnóstico de EII.

Entonces:

**¿Los análisis de sangre nos dan el diagnóstico de EII?**

Categoricamente la respuesta es NO.

**¿Qué son y para que sirven los los análisis de sangre?**

Los análisis de sangre son estudios que consisten en obtener una muestra de sangre y determinar sustancias existentes en la misma que revelan el funcionamiento de muchos órganos como por ejemplo hígado, riñón, médula ósea, entre otras cosas utilidades.

**¿Cuáles son?**

En el análisis de sangre iniciales se solicitan determinaciones básica y algunas veces otras especiales de mayor complejidad.

### DETERMINACIONES BASICAS O HABITUALES:

**HEMOGRAMA:** Mide las células de la sangre propiamente dicha, que son los glóbulos rojos, glóbulos blancos y plaquetas. Estas células circulan por un líquido llamado plasma.

Los Glóbulos Blancos son las células del sistema inmunológico, la defensa del cuerpo ante agresiones. Hay de varios tipos (Neutrófilos, Basófilos, Linfocitos, Eosinófilos, Monocitos). Su aumento indica inflamación y actividad de la EII, infección o uso de corticoides.

Los Glóbulos Rojos son células transportadoras de oxígeno hacia los tejidos y luego de entregarlo, extraen el dióxido de carbono llevándolo hacia los pulmones para ser oxigenados nuevamente. Su disminución implica anemia.

Las Plaquetas son células que participan de la coagulación y en el caso de EII su aumento puede indicar inflamación o actividad de la EII.

### ERITROSEDIMENTACION: VSG

VSG significa Velocidad de Sedimentación Globular y mide la rapidez con que los glóbulos rojos se asientan o sedimentan en un tubo. Esta situación normalmente ocurre lentamente y su aumento puede indicar inflamación por actividad de la EII o infección, es decir que la VSG aumenta en la EII activa.

Se entiende por inflamación al fenómeno en donde las células que liberan sustancias inflamatorias, (que como dijimos en revistas anteriores, son los glóbulos blancos) aumentan la liberación de estos productos y eso ocurre en las enfermedades autoinmunes. La VSG puede variar en su resultado por otros motivos como por ejemplo, la cantidad de proteínas en la sangre, dando un valor no fiel para tomar decisiones en los médicos.







### PROTEINA C REACTIVA: PRC

También indica infección o actividad. Esta es una determinación en extremo valiosa para en la toma de conductas en los gastroenterólogos dedicados a EII. Su aumento indica actividad de la EII y permite decidir y evaluar respuestas a los tratamientos en conjunto con otros datos importantes. No varía por otras situaciones como la VSG.

### PRUEBAS DE FUNCION HEPATICA - HEPATOGRAMA:

Las sustancias que se miden en el hepatograma permiten ver la función del mismo y de los conductos biliares. Las pruebas son:

Transaminasas: GOT - GPT

Gammaglutamil Transferasa:  $\gamma$ GT

BILIRRUBINA

Fosfatasa Alcalina (FAL)

Estas determinaciones miden el funcionamiento del hígado. Los aumentos de las mismas, pueden deberse a la presencia de enfermedades autoinmunes hepáticas asociadas a la EII o al efecto de algunos medicamentos usados para su tratamiento.

### PROTEINAS:

Hay muchos tipos de proteínas que se pueden medir en sangre, resultando de mayor utilidad conocer el total de ellas (Proteínas Totales) y la Albúmina. Sus disminuciones severas se producen en desnutrición, estando en relación a la inflamación, pérdida o mala absorción.

### PRUEBAS DE FUNCION RENAL:

Urea y Creatinina: aumentan en casos de alteraciones de la función de los riñones.

### AMILASA:

Es una enzima pancreática pero no exclusiva de este órgano. Su valor puede aumentar por el uso de mercaptopurina o azatioprina, por lo que cuando se inician estos medicamentos son solicitados en los controles.

### OTRAS:

En los análisis de rutina se incluye la GLUCEMIA (azúcar en sangre) y también se buscarán deficiencias nutricionales, solicitando vitaminas y minerales.

### DETERMINACIONES ESPECIALES:

#### HORMONAS TIRIDEAS Y ANTICUERPO DE ENFERMEDAD CELIACA:

Se solicitan para determinar asociación de la EII con enfermedades tiroideas autoinmunes o enfermedad celíaca.

#### PRUEBAS DE ANTICUERPOS ASCA-ANCA p:

Estos son los Anticuerpo Perinuclear anti-neutrófilo (p ANCA) Anticuerpo *Saccharomyces cerevisiae* (ASCA)

Más frecuencia en COLITIS ULCEROSA: p ANCA CROHN: ASCA. **IMPORTANTE:** *No se hace diagnóstico de Enfermedad o Crohn o Colitis Ulcerosa solo con este dato. Es solamente un elemento más, que unido al resto de los estudios apoyara uno u otro Diagnóstico.*

**¿Para qué sirve los análisis de sangre?** Varía según sea ETAPA de BROTE o ETAPA DE REMISION.

**Etapa de Brote:** Permite determinar la severidad y el compromiso que le ocasiona a la persona.

**Etapa de Remisión:** Permite determinar el estado general. Control de efectos secundarios de la medicación

**¿Con que frecuencia debo hacerme un análisis de sangre?**

El médico determinará los intervalos de solicitud de análisis de sangre, siendo variables de médico en médico. Pero podríamos decir que sería adecuado lo siguiente:

- Brotes LEVES -MODERADOS o en inicios de tratamientos: quincenales o semanales.
- Brotes SEVEROS: Diarios o cada varios días.
- En remisión: Cada 3- 6 meses.

**Debes seguir la recomendación de tu médico dedicado a EII en los intervalos de tiempo y tipo de determinaciones de tus análisis de sangre ya que varían de paciente en paciente.**





- NOTICIAS DE NUESTRAS ASOCIACIONES AMIGAS -

-ENCUENTRO DE ABCD-  
REUNIÓN DE PROFESIONALES Y ASOCIACIONES DE PACIENTES PARA DISCUTIR EL ESCENARIO NACIONAL.

Para mostrar como la Enfermedad Intestinal Inflamatoria (EII) interfiere en la vida de la población, la Asociación Brasileña de Colitis Ulcerosa y Enfermedad de Crohn (ABCD) realizó el 20 de Marzo de este año, el Foro Brasileño de pacientes con EII. El objetivo central de este encuentro fue discutir los obstáculos que los pacientes enfrentan e cada región de Brasil en relación al diagnóstico y los tratamientos de esta dolencia, así como entender el impacto del día a día causado por esta enfermedad en los pacientes, familiares y médicos. Esta pionera iniciativa fue realizada en el Senado Federal, en Brasilia, con el propósito de sensibilizar a los gestores públicos en cuanto a la necesidad de tener una mirada más direccionada a esta enfermedad en relación al diagnóstico, tratamientos y acceso a los medicamentos, recolección de datos epidemiológicos, ya que la falta de implementación de políticas sanitarias, perjudica a estas personas.

El encuentro fue dividido en tres partes temáticas y tuvo conferencias de médicos, representantes de asociaciones y del ámbito gubernamental.

Existen pocos datos de los aspectos demográficos y clínicos de la enfermedad de Crohn y colitis ulcerosa, principalmente por la ausencia de sistemas integrados de notificación de diagnóstico.

La Dra. Marta Brenner Machado, presidente da ABCD, resalta que fueron establecidas cinco recomendaciones que aportan ayuda para mejorar intentan ayudar en la mejora de la calidad de vida de las personas con EII:

- facilitar el acceso adecuado al tratamiento
- estimular la atención por equipos multidisciplinares
- promover información y entrenamiento a profesionales de la salud
- estimular las actividades de grupo de apoyo de pacientes
- fortalecer las asociaciones del mundo digital

***“Estamos haciendo un gran movimiento y hoy tenemos asociaciones repartidas por todo Brasil, que es un país enorme y si cada uno colabora en hacer su parte vamos a conseguir cambiar el escenario actual”***, resalta la Dra.



Para que en cada rincón del país exista un médico especializado en EII

**Fellow Fundeccu**  
SE PARTE DE LA RED MEDICA FUNDECCU

en ENFERMEDAD INFLAMATORIA 2019

Consultas: fabimiele@gmail.com

**FELLOW FUNDECCU en EII**

En el mes de abril se dio inicio a la actividad de nuestro 1º Fellow Fundeccu en EII. Se sumaron a esta capacitación dos Médicas Especialistas en Clínica Médica, la Dra. Soledad Biancucci del Hospital de Plottier y la Dra Lilen Salvatori del Hospital Heller de Neuquén.

Colabora la Médica Gastroenteróloga, Dra Guillermina Diez, quién ya es parte de nuestra Red.

De este modo se amplía la Red Médica en interacción con el Sistema de Salud Pública de la provincia de Neuquén, profundizando los lazos de cooperación ya reafirmados previamente a través del Convenio de Colaboración firmado años atrás.

Las actividades se desarrollan según temario organizado alcanzando a todas las áreas de trabajo de nuestra Fundación.

Bienvenidas!







## - LA COLUMNA DE JUANFRA -

Juan Fransisco Rodriguez Perez

DESDE CANARIAS, ESPAÑA.

En España estamos atravesando en este momento la escasez de medicamentos para la EII. ACCU (Asociación de pacientes EII de España) ha realizado la exposición, o más concretamente los problemas relacionados con la disponibilidad de los fármacos que utilizamos los pacientes de Crohn y Colitis ulcerosa, ya que es una situación que se está produciendo cada vez con más frecuencia en la Unión Europea.

No hay una única causa y son varios los factores que lo están produciendo, como por ejemplo: incidencias de producción; aumento del consumo de un producto para el que no hay stock suficiente; retirada del mercado de un fármaco concreto que, a su vez, aumenta las ventas de otros similares para los que no hay igualmente stock suficiente; e incluso la venta a terceros países de las unidades que abastecen a una nación. Lo grave para nosotros ha sido que uno de los tratamientos implicados no tenía alternativa terapéutica real: la azatioprina, la espuma rectal, que existiendo otras opciones, como los supositorios y los enemas, no tienen la misma eficacia. Todo esto, provoca angustia entre los pacientes, que en muchos casos, se han tenido que recorrer una a una todas las farmacias de sus ciudades y también las de otras zonas limítrofes, sin poder conseguir el tratamiento. Poco a poco, hoy podemos decir que estamos recuperando el suministro. Pero la comunicación no ha sido buena ni rápida. Lo que, de haberse hecho mejor, hubiera supuesto resolver la vida a las personas que tenían una mayor urgencia. Al fin y al cabo nuestra legislación permite, con los trámites necesarios, habilitar en estos casos la importación de medicamentos. Con esto amigos de Argentina, les mostramos nuestra realidad y queremos compartirla con ustedes. Abrazos a todos y hasta la proxima!



### DISCAPACIDAD: FUNDECCU EN ACCION!

El, 21 de Mayo, Fundeccu estuvo presente en JUCAID (Junta Coordinadora para la Atención Integral del Discapacitado), donde la Coordinadora General, Sra. Noemí Navarrete, había convocado a todas las ONG vinculadas a discapacidad para la presentación de la nueva Ministra de Ciudadanía, la Sra. Vanina Merlo y la nueva Subsecretaria de Discapacidad, la Sra. Andrea Umanzur. Felices de tener esta oportunidad y, desde ahora intentar llevar adelante trabajo conjunto desde Jucaid, las Subsecretaria de Discapacidad y los Ministerios de Ciudadanía y de Acción Social con todas las ONGs presentes. Nos representaron Mario y Margarita (Director y Subdirectora del Voluntariado Fundeccu). Grandes acciones se avecinan en beneficio de las personas con EII.

### NO PUEDO ESPERAR - Seguimiento en Neuquén.

Cada resultado obtenido en nuestra Fundación cuenta con una etapa de seguimiento, por ello, en abril nos recibió el Subsecretario de Comercio Sr. Gustavo Orlando para seguir trabajando en la implementación de la Ordenanza 13017 y Ley Provincial 3004 en nuestra región, nos representó la Dra. Fabiana Miele. Una fructífera mesa de trabajo con personas comprometidas con la comunidad de nuestra provincia.







Farmacia  
DEL PUEBLO

# Cuidate!

Es el mejor remedio.



Estamos convencidos que en la prevención y el cuidado está el secreto de un buen vivir.  
Y nuestra responsabilidad como farmacia es fomentarla.

**NEUQUÉN.** San Martín 99 - Tel.: 445-7200 | Belgrano 801 - Tel.: 443-7895 | Mitre 73 - Tel.: 442-2374  
Alberdi 290 - Tel.: 442-2912 | Juan B. Justo 301 - Tel.: 443-8306 | Paseo del Oeste - Tel.: 445-0917  
Italia 40 - Tel.: 442-2292 | Paseo de la Patagonia - Tel.: 442-2375 | Perito Moreno 246 - Tel.: 442-2305  
Perticone 1401 - Tel.: 440-1939 | Portal Patagonia Shopping - Tel.: 446-3300 | Alto Comahue Shopping - Tel.: 434-0301

**PLOTTIER.** San Martín 39 - Tel.: 493-5143  
**ZAPALA.** Av. San Martín 373 - Tel.: (02942) 430-883  
**CIPOLLETTI.** España 252 - Tel.: 477-6191  
**ALLEN.** Av. Roca 498 - Tel.: (0298) 445-3935